

ЗАМЕТКИ ПО ЛОКАЛИЗАЦИИ КЕРАМИЧЕСКОЙ ТАРЫ. III. АМФОРЫ И АМФОРНЫЕ КЛЕЙМА МАЛОАЗИЙСКИХ ЭРИФР

В статье анализируется выборка почти пятидесяти амфор, которые благодаря раскопкам турецких археологов в окрестностях малоазийских Эрифр удастся идентифицировать как тару этого центра. Автор поставил задачу выделить пять типов амфор V–II вв. до н.э., распределить их на ряд вариантов и достаточно надежно датировать на основании комплексов, в которых они были обнаружены.

Ключевые слова: амфоры, Эрифры, хронология, комплексы.

О наличии в малоазийских Эрифрах собственного товарного виноделия и амфорного производства мы имеем скудную информацию. По сути дела, об этом мельком упоминают только несколько античных авторов. Теофраст называет эрифрское вино «умеренным и без особого аромата»¹, а Плиний упоминает о неких амфорах, хранящихся в местном храме².

Привлечение археологических источников стало возможным совсем недавно. Первым предположение о существовании амфорного производства в малоазийских Эрифрах высказал Г. Йоренс в 1999 г., отнеся к этому центру четыре клейма на амфорных ручках из Афинского Керамика. Круглые клейма имеют в центре букву «А», вокруг которой размещаются еще три буквы «ЕРΥ», интерпретированные им как сокращение этника³. Г. Йоренс справедливо подметил, что именно в таком сокращении этникон Эрифр присутствует на многих типах монет этого полиса в V и IV вв. до н.э.⁴ Формы эрифрских амфор на тот момент не были известны. Анализ археологического контекста находок амфорных клейм с Керамика, сделанный несколько позднее, позволил прийти к выводу, что в основном они должны датироваться в пределах последней трети IV – начала III в. до н.э.⁵

Монахов Сергей Юрьевич – доктор исторических наук, профессор, зав. кафедрой истории древнего мира Саратовского государственного университета, директор Института археологии и культурного наследия СГУ.

¹ См. *Theophr.* De odoribus. 52. Почти дословно со ссылкой на Теофраста это повторяет Афиней (*Athen.* I. 32 b): *Афиней*. Пир мудрецов. М., 2004. См. Tchernia 1986, 31–32.

² *Plin.* NH. XXXV. 161: «... в Эрифрах в храме и сейчас показывают две амфоры, посвященные по причине их тонкости, созданные учеником и учителем, состязавшимися в том, кто из них выделает глину тоньше» (пер. Г.А. Тароняна).

³ Johrens 1999, 169–170, taf. 25, 24–27 – автор отметил, что такие клейма зафиксированы, помимо Афин, как отдельные находки в Болгарии и на северном берегу Понта.

⁴ Johrens 1999, 164, taf. 25, 10, 11.

⁵ Тезисы работы: Carlson, Lawall 2006, 11; полный текст статьи: Carlson, Lawall 2005–2006, 32 ff.

В 1999–2001 годах Институтом подводной археологии университета Техаса был исследован корабль после крушения возле эгейского побережья Турции у мыса Текташ Бурну⁶. Груз корабля состоял из амфор, которые содержали, судя по результатам анализов, вино, смолу и соленое мясо. Из всей партии керамической тары (более 200 сосудов) 10 амфор были мендейского, 2 – хиосского производства, а остальные – 195 пифоидных «псевдосамосских» сосудов произведены в ранее неизвестном центре. Поскольку на горле одной из таких амфор было оттиснуто круглое клеймо с буквами ΕΡΥ (табл. I, I)⁷, было высказано предположение о производстве этого вида тары в малоазийских Эрифрах. Дата кораблекрушения была определена М. Лавалем по аналогиям для мендейских и хиосских амфор во временном интервале 440–430-х годов до н.э.⁸

В связи с выделением керамической тары Эрифр третьей четверти V в. до н.э. закономерным образом встал вопрос о поисках более поздних серий эрифрских амфор, тем более что в результате раскопок к северу от античного города около устья реки Аксос был открыт керамик, где обнаружено множество свидетельств развитого местного керамического производства: формы для изготовления чаш, фрагменты бракованных амфор и амфорные подставки. В одной из траншей выявлены остатки гончарной печи. Хронологический контекст находок указывает на эллинистический период⁹. В 2006 г. повторные зачистки дали еще несколько важных находок, в том числе ряд грибовидных и манжетовидных венцов из характерной эрифрской глины IV и III вв. до н.э.¹⁰

На этом основании М. Лаваль и Д. Карлсон предложили первую типологию эрифрских амфор от третьей четверти V до II в. до н.э. Они считают, что можно выделить по меньшей мере четыре типа амфор Эрифр этого временного диапазона¹¹. Позднее некоторые коррективы в данную схему внесли П. Дюпон и В. Лунгу¹². На сегодняшний день эта типология представляется в целом приемлемой, однако она включает в основном фрагментированные сосуды и поэтому не дает целостного представления о всем разнообразии эрифрской тары. Материалы Северного Причерноморья могут серьезно дополнить и откорректировать их типологию, чему и посвящена данная статья.

Первый тип тары можно назвать «псевдосамосским». Он включает несколько вариантов амфор различной морфологии, как правило, с эхиновидными венцами.

Вариант I-A (Текташ Бурну). Крупные амфоры пифоидной формы с массивным эхиновидным венцом третьей четверти V в., весьма близкие по морфологии к амфорам Самоса и Милета этого времени. Для них характерно короткое горло, плавно переходящее в высокие плечи; высота сосудов колеблется в интервале 55–64 см (табл. I, I). Глина этих амфор – красновато-желтая или бледно-коричневая с серым или темно-красным закалом, с большим количеством белых включений и небольшим количеством черных вкраплений и слюды. Снаружи они покрыты тонким слоем кремового (розовато-желтого) ангоба. Для амфор из Текташ Бурну характерно разнообразие в профилировке ножек, хотя в целом они очень напоминают ножки синхронных хиосских амфор. Авторы типологии предполагают, что

⁶ Carlson 2003, 581–600.

⁷ Аналога этому клейму до сих пор не обнаружено.

⁸ Carlson, Lawall 2005–2006, 32.

⁹ Ozyigit 1990, 125–138, ciz. 1, 5, res. 4, 5.

¹⁰ Carlson, Lawall 2005–2006, 33.

¹¹ Carlson, Lawall 2005–2006, 32 ff.

¹² Dupont, Lungu 2010a, 3–36, fig. 4–10; 2010b, 39–53, pl. 24–26.

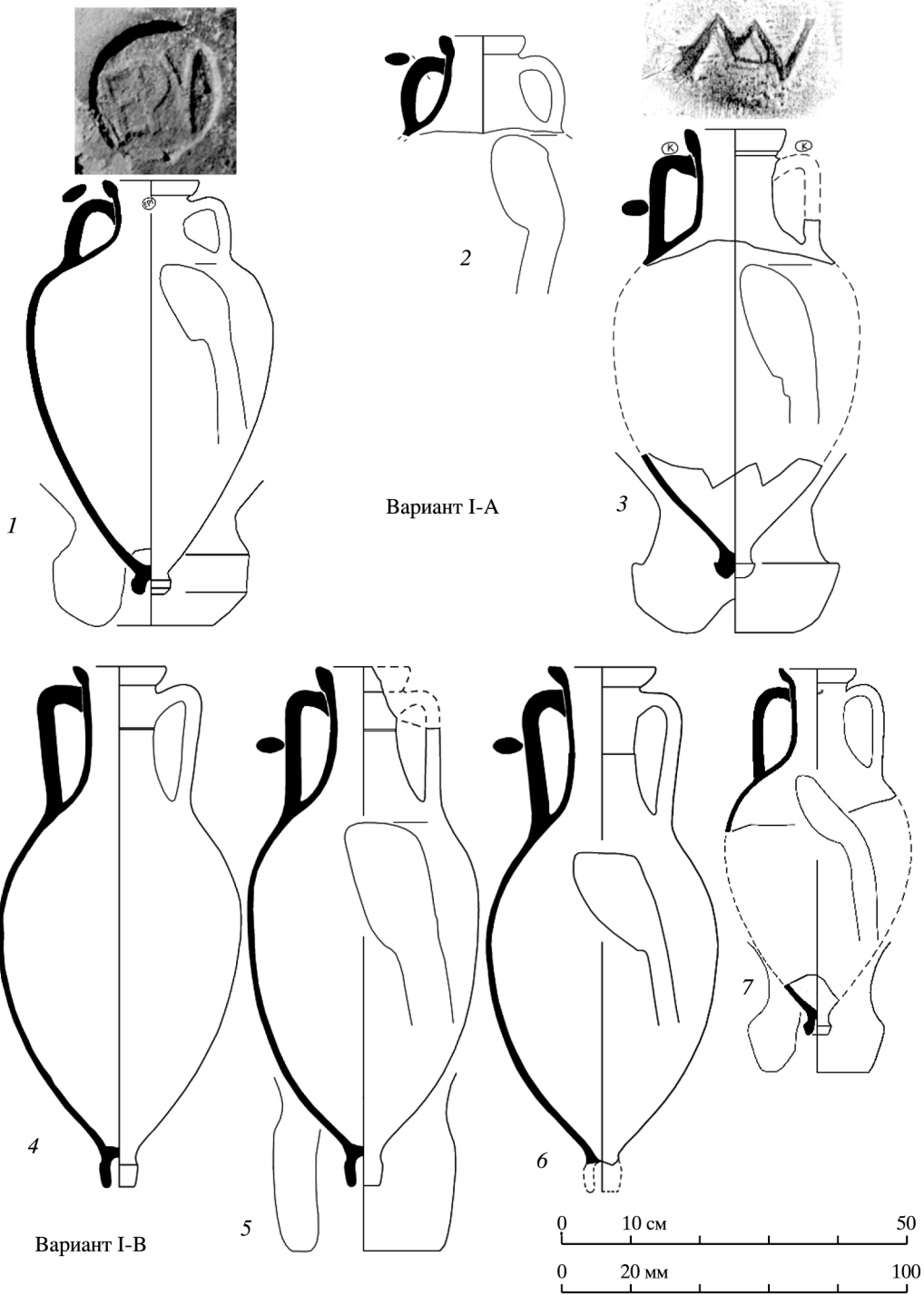


Таблица I. Амфоры типа I: 1 – из кораблекрушения у Текташ Бурну (по: Carlson, Lawall 2005–2006);
 2 – с мыса Зюк; 3 – из Никония (ОАМ); 4 – из Тигани (по: Grace 1971); 5 – из моря (ГХЗ);
 6 – из Эрмитажа; 7 – из Нимфея (по: Грач 1999)

это свидетельствует о существовании множества амфорных мастерских в Эрифрах в третьей четверти V в. до н.э.

Амфоры этого варианта, но более поздних выпусков, известны, по мнению М. Лауэлла и Д. Карлсон, в комплексах афинской агоры самого конца V и начала IV в. до н.э.¹³ Упоминают они и горло близкой по морфологии амфоры с мыса Зюк (№ 2), а также фрагментированную амфору из Никония с монограммным клеймом (№ 3). Если горло амфоры с мыса Зюк, вероятнее всего, можно датировать последней третью V в. (табл. I, 2)¹⁴, то амфора из Никония (табл. I, 3), судя по более высокому горлу, должна датироваться в пределах последней четверти этого столетия¹⁵.

Вариант I-B («тигани»). М. Лаваль и Д. Карлсон выделяют еще один тип (вариант) тары, для которого характерна та же специфическая эрифрская глина (тонкая, очень плотная, сероватая или с серыми прожилками). Амфоры морфологически отличаются сферическим туловом, высокой ножкой и более или менее массивным отогнутым наружу венцом. Они также отмечают, что эти сосуды практически повторяют формы «самосских» амфор, по аналогиям с которыми они должны датироваться последней четвертью V в.¹⁶ Проиллюстрирована верхняя часть амфоры из Гордиона¹⁷, но упоминаются еще два таких неопубликованных сосуда из Макри и из афинского комплекса В 13:6. Клейма для этого варианта тары пока не известны.

С точки зрения морфологии в сосудах варианта I-B, скорее всего, можно предполагать фракцию амфоры предыдущего варианта из Никония, и, судя по всему, к нему можно отнести амфоры, которые в свое время я включил в число милетских варианта «тигани»¹⁸. Для них характерны плавные обводы плеча и тулова, вследствие чего верхняя часть сосуда составляет более половины общей высоты. Первую амфору этого варианта из случайных находок около Тигани опубликовала В. Грейс (табл. I, 4)¹⁹, подборку подобных сосудов привел П. Дюпон, который датировал их первой половиной и серединой V в.²⁰

Есть несколько таких амфор и из северопричерноморских находок. Один сосуд (№ 5) был поднят из моря возле херсонесского городища (табл. I, 5) и, видимо, происходит из некрополя на Северном берегу²¹. Второй сосуд без ножки (№ 6) был обнаружен И.Б. Брашинским среди беспаспортных находок в отделе археологии Восточной Европы и Сибири Эрмитажа (табл. I, 6)²². Еще одна, видимо, фракци-

¹³ Авторы приводят инвентарные номера амфор этого времени с Агоры (P27536 и P27537) и ссылаются на статью (Holloway 1966, 83–85), где таких амфор нет. Видимо, амфоры из этого комплекса S 16:1 конца V в. были реставрированы позже публикации.

¹⁴ Абрамов, Масленников, Розов 1991, 72, рис. 1, 16. Дело в том, что авторы публикации дают суммарную характеристику материалов из пяти (!) ям, не разделяя их на отдельные комплексы и датируя все рубежом V–IV вв. до н.э.; на самом деле ямы могут быть и разновременными (см. с. 70, 74).

¹⁵ Монахов 2003, 35, табл. 19, 6.

¹⁶ Cook, Dupont 1998, fig. 23, 9 c–g.

¹⁷ Carlson, Lawall 2005–2006, fig. 3.

¹⁸ Монахов 2003, 35, табл. 20.

¹⁹ Grace 1971, 94 f., pl. 15, 9. В свое время я привел прорисовку сосуда по фотографии В. Грейс. Как мне представляется сейчас, она оказалась не совсем точной, в частности, в профилировке ножки (Монахов 2003).

²⁰ Cook, Dupont 1998, fig. 23, 9 d, e, g; Dupont 1983, fig. 4, 4, 5, 7. С моей точки зрения, хронология явно занижена.

²¹ ГХЗ, инв. № КП 272. См. Монахов, Абросимов 1993, 122, табл. I, 3.

²² ГЭ, инв. № 1830/318. Брашинский 1984, 103. См. также Монахов 2003, 35, табл. 20, 4.

онная амфора открыта в некрополе Нимфея (табл. I, 7)²³. Сосуды из Херсонеса и Эрмитажа при единстве размерных характеристик отличаются тем, что у первого из них в средней части горла имеется желобок, а у второго – небольшой уступ.

Надежных хронологических привязок для них у нас нет, в свое время я относил их к середине – третьей четверти (?) V в. Сейчас, учитывая датировку амфор из кораблекрушения Текташ Бурну в пределах третьей четверти V в., видимо, нужно датировать сосуды типа I-B, скорее всего, последней четвертью этого столетия.

На основании сходства морфологических характеристик и специфической глины есть основания (хотя и сугубо предположительно) выделять для эрифрского амфорного производства еще два варианта тары I типа (I-C и I-D).

В частности, к *варианту I-C* можно отнести шесть амфор из Северного Причерноморья, часть которых я в свое время также включил в число «милетских» и назвал вариантом «с высоким цилиндрическим горлом», продатировав их последней третью V – первой половиной IV в.²⁴

Наиболее ранним в этом варианте представляется сосуд (№ 8) из погребения № 15 (1937 г.) херсонесского некрополя на северном берегу (табл. II, 8)²⁵. При пифоидном и очень широком тулове эта амфора имеет уплощенные плечи и высокое цилиндрическое горло, завершающееся массивным, отогнутым наружу воротничковым венцом. Ножка отсутствует. Глина – плотная, коричневого цвета, с включением мелкого известняка и небольшого количества слюды. Амфора не имеет надежного хронологического контекста²⁶, сейчас я склонен относить ее к последней трети V в. до н.э. Определенное сходство с нею имеет сосуд из кургана № 33 на Мамай-горе (№ 9) в Запорожской области (табл. II, 9)²⁷, хотя горло у него не цилиндрическое, а конусовидное. Хронологический контекст у последней амфоры отсутствует.

Вариант I-D отличается от предыдущего более стройными пропорциями и почти конической профилировкой тулова. Первый сосуд (№ 10) происходит из ботроса в святилище Гермеса и Афродиты на ольвийском (западном) теменосе (табл. II, 10)²⁸ и обнаружен в хорошем контексте с фасосскими ранними биконическими, хиосскими с прямым горлом и гераклеийской амфорами. Глина этой амфоры – светло-коричневая, мягкая, с включениями мелкой слюды. Венец в виде уплощенного валика близок к «воротничковой» форме, отогнут наружу, как у амфоры № 8. Нож-

²³ Грач 1999, 44, рис. 8. Хранится: ГЭ, № ННФ.74. 56. Отсутствует часть тулова. Неверно атрибутирована как хиосская (?). В контексте с ней найдена фрагментированная фасосская (по Н.Л. Грач) амфора, которая, к сожалению, не иллюстрируется. Без аргументации автор раскопок датирует объект, где обнаружены эти две амфоры, концом VI – началом V в. до н.э.

²⁴ Монахов 2003, 35, 36, табл. 21.

²⁵ Хранится в Херсонесском заповеднике, п.о. 8/60–37. Издана: Монахов, Абросимов 1993, 123, табл. 2, 5; Monachov 1999, 168 ff., fig. 13.

²⁶ Ранее я датировал ее серединой – третьей четвертью V в. «по стратиграфической ситуации, а также по найденному вместе с ней ионийскому сероглиняному гуттусу». На тот момент это вроде бы подтверждалось результатами наблюдений за распределением профильных частей таких амфор в культурных слоях Фанагории, см. Завойкин 1992, рис. 3, 3.

²⁷ Известна мне только по фотографии и схематичному рисунку в публикации: Андрух, Тошев 1999, 49, рис. 42, 9.

²⁸ ОЗ, п.о. Ол.79-АГД/119; Русяева, Назарчук 2006, 73; к сожалению, в разделе «Амфоры» (с. 158 сл.) материал ботроса дан выборочно и в совершенно неузнаваемом виде. См., например, Лейпунская 2006, 159, рис. 163, 3, применительно к рассматриваемой амфоре.

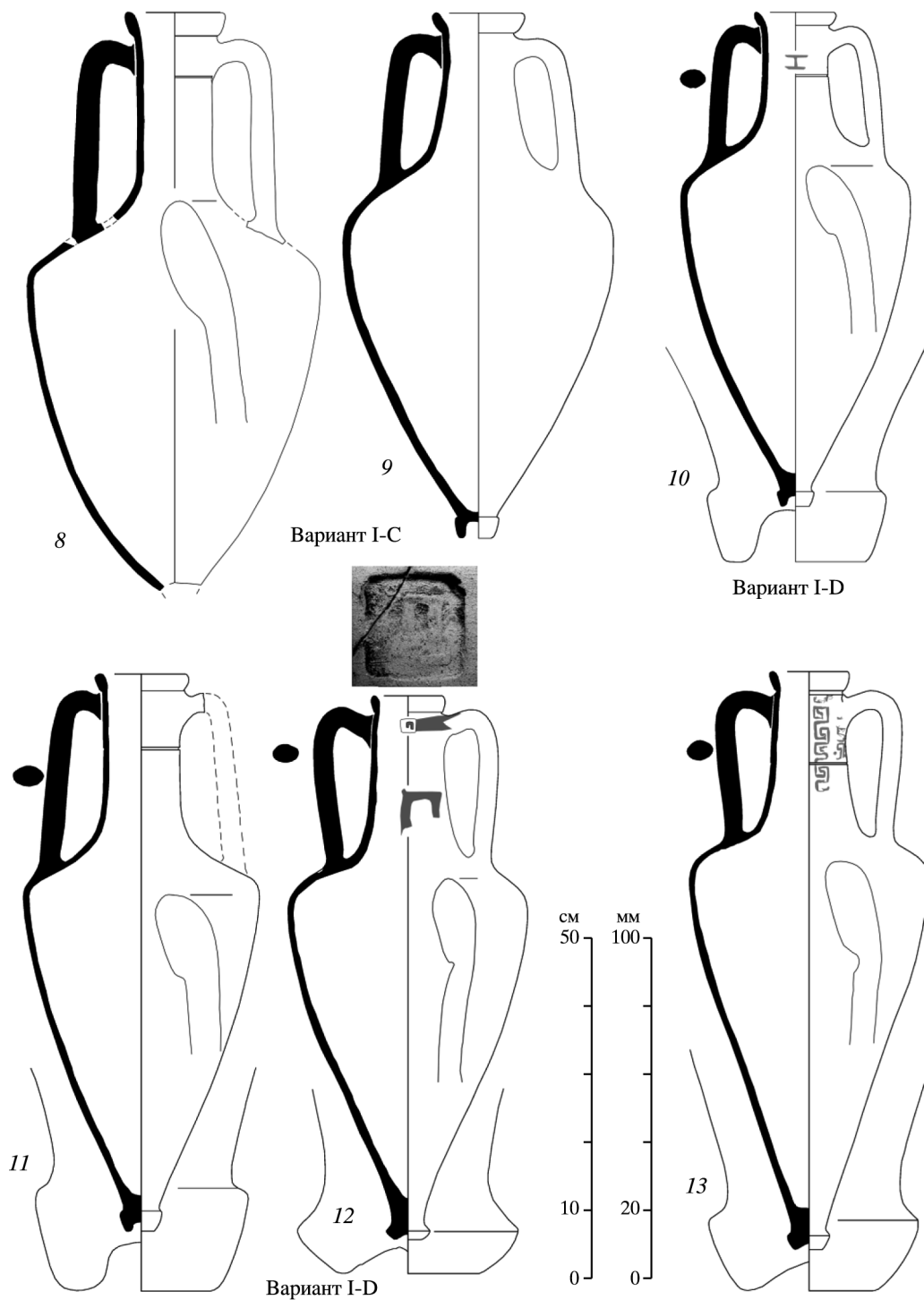


Таблица II. Амфоры типа I: 8 – из погр. 15/1937 Херсонесского некрополя; 9 – из некрополя Майская гора (по фото); 10 – из Ольвии; 11 – из погр. 17/1937 Херсонесского некрополя; 12 – из Нимфея; 13 – из погр. 41 Старокорсунского некрополя

ка в виде «бобины» с глубокой подрезкой на подошве. На горле желобок, выше которого дипинто в виде буквы «Н». Датируется амфора по материалам ботроса примерно 415–395 годами до н.э.²⁹

Вторая амфора (№ 11) происходит из детского погребения № 17 (1937 г.) херсонесского некрополя на северном берегу (табл. II, 11)³⁰. Она близка по форме амфоре № 10: имеет высокое, почти коническое тулово с уплощенными плечами. Горло цилиндрическое, несколько более высокое, в средней его части имеется желобок. Отогнутый наружу венец также в виде уплощенного валика или «воротничка». Ручки сходятся к венцу, в сечении – очень массивные, одна ручка отсутствует. Близка по форме и ножка в виде «бобины». Глина коричневая, плотная, с большим количеством мелких включений известняка и без слюды. Обнаруженный в амфоре гуттус и стратиграфия комплекса позволяют датировать сосуд первой третью IV в.

Следующий сосуд (№ 12) происходит из раскопок Нимфея, где он найден в хорошем керамическом комплексе (табл. II, 12). При тех же примерно параметрах, морфологии и таком же венце, как у двух предыдущих амфор, этот сосуд отличается от них острореберной формой ножки с конусовидной выемкой на подошве и иной постановкой ручек, которые расходятся вверх. В средней части горла красной краской нанесено крупное дипинти П. Под венцом на горле поставлено квадратное рельефное клеймо, где читается буква П(?), а ниже гаста от какой-то еще буквы³¹. Аналогии этому клейму пока не удается найти. Думается, что датировать эту амфору следует в пределах первой половины IV в.

Последняя амфора (№ 13) варианта I-D из погребения № 260з западного могильника второго Старокорсунского городища несколько выше, имеет выраженную коническую форму (табл. II, 13). У нее венец такой же воротничковой формы с подчеркивающим желобком и острореберная ножка. На горле – желобок, а под ручками вертикально нанесен черным матовым лаком меандровый орнамент³². Контекст находки для уточнения хронологии невыразителен, однако представляется наиболее вероятной дата в пределах второй четверти IV в. Горло амфоры такой профилировки происходит из участка НГС Ольвийского городища³³.

Таким образом, первый тип эрифрских амфор развивался на протяжении второй половины V в. до н.э. по первую половину (может быть, третью четверть) IV в.

Тип II. Амфоры с грибовидным венцом. Амфоры с грибовидными венцами разной профилировки, как известно, характерны для керамической тары многих

²⁹ О комплексе см. Монахов 1999, 148, табл. 52–54.

³⁰ ГХЗ, п. о. 11/22–37. В первой публикации (Монахов, Абросимов 1993, 123 сл., табл. 2, б) была дана графическая реконструкция амфоры в развале. Позднее сосуд был реставрирован полностью, и его настоящие контуры приведены: Monachov 1999, 168 ff., fig. 14; Монахов 2003, 36, табл. 21, 3.

³¹ Керченский музей, КП 131668, ККТ-992. Нимфей, 1993, раскопки О.Ю. Соколовой, которой я признателен за разрешение опубликовать этот сосуд. Глина – розовая, плотная, с мельчайшими включениями пироксена и редкой мелкой слюдой. Ангоб – желтоватый, с зелеными включениями.

³² Лимберис, Марченко 2005, 220, 264, рис. 37, 8. Авторами опубликован иной чертеж этой амфоры. По первоначальной нумерации это погребение № 41 (1997 г.), что и нашло отражение в первой публикации (Монахов 2003, 36, табл. 21, 4). По новой нумерации это погребение № 360з.

³³ The Lower city of Olbia... 2010, 378, pl. 295, L-88. Отнесен к неустановленным центрам и датируется «раннеэллинистическим временем» (?).

центров Средиземноморья и широко датируются IV веком до н.э.³⁴ М. Лаваль и Д. Карлсон выделили в этот тип тары Эрифр несколько фрагментированных амфор с грибовидными (нависающими) венцами, на ручках которых достоверно зафиксированы клейма трех вариантов.

Наиболее ранний вариант представлен верхней частью амфоры из раскопок на афинской агоре. На одной ручке стоит клеймо ΕΡΥ в прямоугольной рамке, на другой ручке – эмблема «палица» также в прямоугольной рамке (табл. III, 14)³⁵. Авторы отмечают, что такой же оттиск – ΕΡΥ – найден в Ольвии и хранится в Эрмитаже (табл. III, 15)³⁶. Хронологические привязки для этих материалов отсутствуют, но можно предполагать вторую – третью четверти IV в.

Следующий вариант клейм был выделен Г. Йоренсом. Это круглые клейма нескольких штампов, где сокращенный этникон ΕΡΥ по-разному располагается вокруг находящейся в центре монограммы в виде вписанных друг в друга букв Α и Δ (табл. III, 16)³⁷. По контексту находок они вроде бы датируются последней четвертью IV в. Третий вариант клейм представляет монограмму из вписанных друг в друга букв Α и Δ без сопровождения сокращенного этникона ΕΡΥ³⁸. Известны и два целых сосуда с грибовидными венцами с такими клеймами, один из них происходит из Афин³⁹, а второй – из Каллатиса (табл. III, 17)⁴⁰.

Авторы типологии упоминают также (без иллюстраций) несколько изолированных экземпляров эрифрских клеймёных ручек с афинской агоры, которые, вероятно, стояли на амфорах с грибовидными венцами и датируются, скорее всего, IV веком. В одном случае это круглое клеймо с высоким рельефным выступом в центре, окруженным легендой – ΕΡΥΘΡΑ[Ι]ΟΣ⁴¹. Предполагается, что центральное изображение дублирует образ «голова Геракла в львиной шкуре» с эрифрских мо-

³⁴ Например, для Книда и Родоса: Монахов 2003, табл. 71, 72, 79, 85. Вместе с тем такие венцы весьма характерны для тары множества других центров, особенно Западного Средиземноморья: Lattara 1993, 47 f., 53 f., 65 f.; Sciallano, Sibella 1991. Не случайно Ж.-И. Амперер назвал эту традицию своеобразным «амфорным койнэ».

³⁵ Carlson, Lawall 2005–2006, 35, fig. 4. Инв. № Р 30873 из комплекса R 13:11 третьей четверти IV в. до н.э. К сожалению, приведена только фотография верхней части этой амфоры, клейма не иллюстрированы.

³⁶ ГЭ, инв. № Ол. 2284. Происходит из Ольвии. Я весьма признателен Ю.И. Ильиной за присланную фотографию этого клейма.

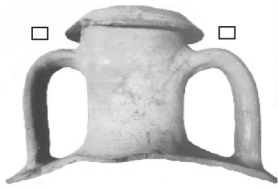
³⁷ Jöhrens 1999, taf. 25. Помимо находок с афинской агоры, автор упоминает о находках таких клейм в Пелле, Абдерах, Коринфе, Александрии, Амфиполе, Варне, Каллатисе и на Фасосе.

³⁸ Приводятся примеры находок таких клейм в Афинах, Каллатисе, Истрии, Ольвии и на Фасосе. Отмечается, что такие клейма встречаются в подъемном материале на городище Эрифр.

³⁹ Амфора SS 4568 из комплекса D 15:3 третьей четверти IV в. Фото см. Grace 1979, fig. 42 (справа).

⁴⁰ Busoianu 1999, 206. Инв. №16.670. Pl. 5, 6 (фото и чертеж). Я признателен Ливии Бузояну за уточненный чертеж и фото амфоры и клейма (письмо от 9.03.2012). По описанию автора публикации, высота сосуда 78 см, диаметр тулова 43 см, глина содержит включения песка и слюды. Клеймо того же, видимо, штампа происходит из Истрии; см. Canarace 1957, 310, № 830.

⁴¹ В корпусе IOSPE, III Б.Н. Граков упоминает со ссылкой на публикацию П. Беккера клеймо на ручке амфоры с легендой ἑξ Ἐρετρίας, хранившейся ранее в Одесском музее (см. Беккер 1868, 25, № 9). Б.Н. Граков это клеймо в Одесском музее в 1955 г. не нашел, но предположил, что амфора произведена в Эретрее на о-ве Эвбея. Видимо, прямая аналогия этому клейму из раскопок в Эретрии: Palaczyk, Schonenberger 2003, 223, № 198.



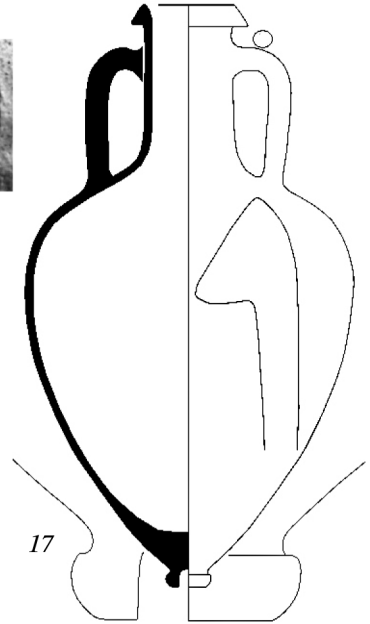
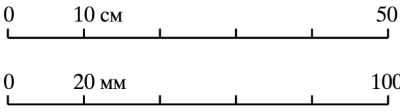
14



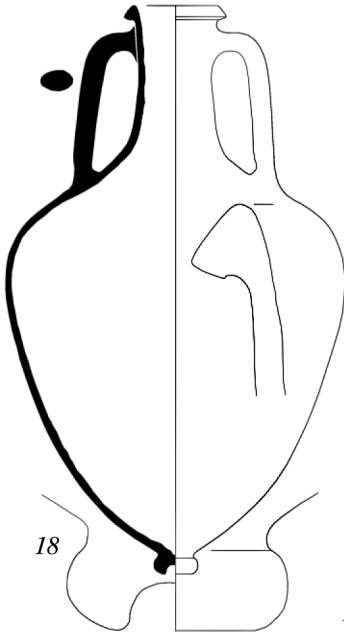
15



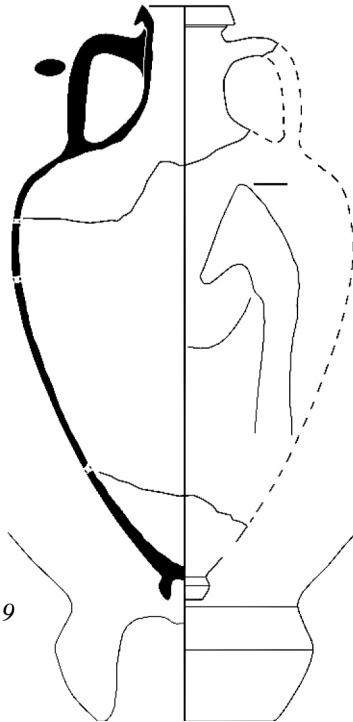
16



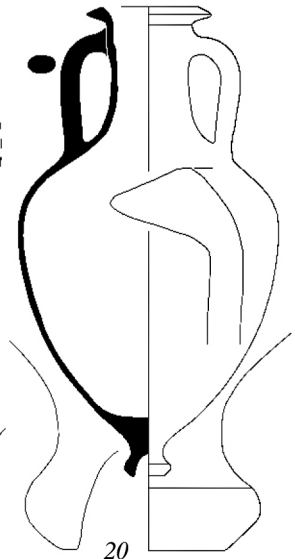
17



18



19



20

Вариант П-А

Таблица III. Амфоры типа П: 14 – с Афинской агоры (по: Carlson, Lawall 2005–2006); 15 – клеймо из Эрмитажа; 16 – клеймо с Афинской агоры (по: Carlson, Lawall 2005–2006); 17 – из Каллатиса (по: Vusoianu 1999); 18 – из Керченского музея; 19 – из Старокорсунского некрополя; 20 – из к. 493 у с. Ильинцы (ГЭ)

нет первой четверти IV в.⁴² Вторая находка представляет собой квадратное клеймо с изображением листа плюща в центре, где буква А стоит в центре листа⁴³, а буквы ЕР обрамляет кончик листа в верхнем углу квадрата.

Таким образом, к *варианту II-A* с относительно коротким горлом и пифоидным туловом на низкой массивной валикообразной ножке с глубокой подрезкой на подошве можно отнести, помимо упомянутых амфор с монограммными клеймами с афинской агоры и Каллатиса, по меньшей мере еще три сосуда. По морфологическим признакам они практически дублируют клеймённые экземпляры. Одна из них поднята из моря в районе Керчи (табл. III, 18)⁴⁴, вторая происходит из случайных сборов в районе меотского некрополя на Старокорсунском городище № 2 (табл. III, 19)⁴⁵. Обе они имеют относительно небольшие грибовидные венцы и массивные валикообразные ножки, в одном случае с выделенной гранью.

Предположительно к этому варианту можно также отнести фракционную амфору из раскопок кургана у с. Ильинцы (Эрмитажное собрание) (табл. III, 20)⁴⁶. Морфологически последний сосуд ближе всего к амфоре № 18, однако имеет более массивный венчик. Хронология данного варианта приблизительно может быть ограничена третьей четвертью IV в. на основании афинского комплекса D 15:3.

К *варианту II-B* можно отнести несколько амфор меньших размеров, но с такими же небольшими грибовидными (нависающими) венцами и массивными ножками с глубокой подрезкой на подошве. Первая амфора этого варианта происходит из погребения № 8 восточного некрополя Старокорсунского городища № 2 (табл. IV, 21). На тулове имеются два узких желобка⁴⁷. Вторая амфора без ножки практически идентична № 20, но чуть меньших размеров (табл. IV, 22); найдена в 1976 г. при раскопках меотского могильника Гидрострой-1⁴⁸. К сожалению, оснований

⁴² Head 1964, pl. XV, 11 (монета первой половины IV в. до н.э.). Тот же образ «голова Геракла в львиной шкуре» на монете III в. до н.э.: Sear 1979, 406, № 4441.

⁴³ Инв. № SS7791. Авторы отмечают, что мотив листа плюща этого клейма напоминает форму клейм на девяти эрифрских амфорах с затонувшего корабля у Текташ Бурну: Carlson 2003, 586, fig. 7.

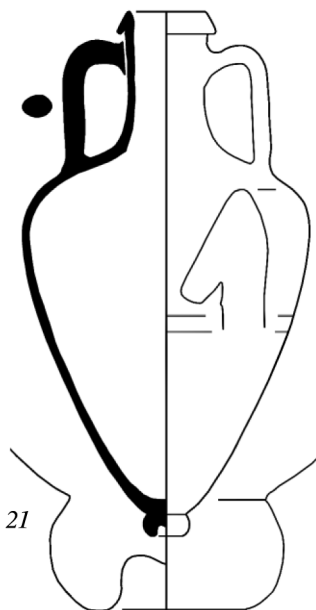
⁴⁴ Керченский музей, № ККТ-364. Глина коричневая, с песком и мелким известняком.

⁴⁵ Подъемный материал 1987 г. Амфора сохранилась неполностью. Профиль реконструирован по фрагментам. Глина красно-коричневая, с редкой мелкой слюдой.

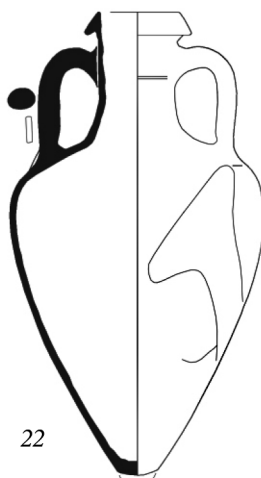
⁴⁶ Амфора из Эрмитажа происходит из кургана № 493 у с. Ильинцы (раскопки Н.Е. Бранденбурга 1901 г., инв. № Дн 1932 72/14. Глина плотная, розовая, с мелкими включениями слюды и более крупными коричневыми включениями). Опубликовано: Зеест 1960, табл. XV, 32e. Переиздана: Галанина 1977, 32, табл. 16, 8. Чертежи И.Б. Зеест и рисунок Л.К. Галаниной сильно различаются. Позднее чертеж И.Б. Зеест был еще раз переиздан: Doulgeri-Intzesiloglou, Garlan 1990, fig. 35d. Предположение И. Гарлана, что она может относиться к продукции Икоса, мне представляется ошибочным. Я признателен Т.В. Рябковой за присланные фотографии и уточненный чертеж этой амфоры. Возможно, такие же фракционные амфоры из раскопок Л.А. Моисеева ранее хранились в Евпаторийском музее (Зеест 1960, табл. XV, 32e). При обработке коллекций этого собрания в 1980-е годы мне обнаружить их не удалось.

⁴⁷ Лимберис, Марченко 2007, 96, рис. 33, 3. Глина плотная, ярко-красная, с редкими включениями известняка и мелкой слюды. Контекст находки невыразителен в силу того, что погребение было ограблено, с амфорой найдены лишь сероглиняные кувшинчик и миска.

⁴⁸ КГИАМЗ, инв. № КМ 5023/132. Описание глины отсутствует. Я благодарю В.В. Улитина, который сообщил, что сосуд происходит из разрушенных погребений меотского некрополя Гидрострой-1 на территории Краснодара. Сбор материала произведен в 1976–1977 гг. членами археологического кружка под руководством А.А. Нехаева.

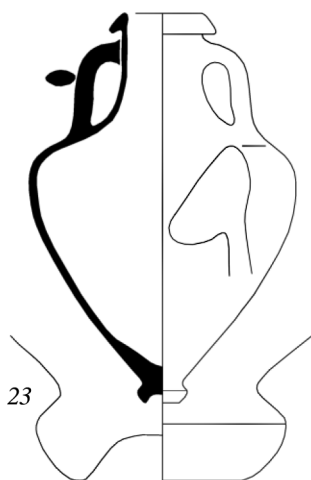


21

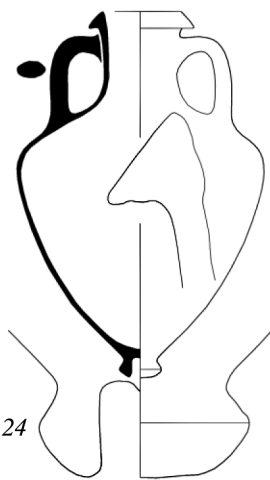


22

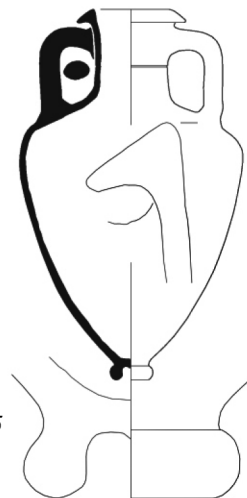
Вариант II-D



23



24



25

Вариант II-C



Таблица IV. Амфоры типа II: 21 – из погр. 8 Старокорсунского некрополя; 22 – из некрополя Гидрострой (Кубанский музей); 23, 24 – из некрополя Керкинитиды; 25 – из Херсонесского некрополя

для точной хронологической привязки этих сосудов нет, скорее всего, их нужно датировать второй половиной IV в.

Вариант II-C. К нему можно отнести три небольших амфоры, которые представляют собой фракции варианта II-A. При этом они имеют примерно те же пропорции и массивные валикообразные ножки с глубокой подрезкой на подош-

ве. Амфора № 23 – оссуарий для кремации – найдена в 1983 г. в погребении № 48 некрополя Керкинитиды (табл. IV, 23)⁴⁹. Основания для датировки отсутствуют. Вторая амфора (№ 24) происходит из недокументированных раскопок на том же некрополе Керкинитиды (табл. IV, 24)⁵⁰. У нее глубокая подрезка на подошве, но сама ножка скорее имеет остросереберную форму. Третий сосуд также использован в качестве оссуария под кремацию и происходит из могилы № 2793 некрополя возле 20-й куртины оборонительных стен Херсонеса (табл. IV, 25)⁵¹. К сожалению, оснований для надежной хронологической привязки данного варианта тары не имеется. По аналогии с вариантом II-A их можно датировать в пределах третьей четверти, может быть, второй половины IV в.

Таким образом, хронологические рамки для второго типа эрифрских амфор могут быть определены в пределах со второй по последнюю четверть IV в. до н.э.

Тип III. «Амфоры с манжетовидным венцом». Д. Карлсон и М. Лаваль выделили этот тип тары на основании находок небольших фрагментов таких горл из турецких раскопок мастерских в Эрифрах. Им известно единственное целое горло с ручками из раскопок на афинской агоре (табл. V, 26)⁵², на основании чего они намечают следующие морфологические признаки для этих сосудов: высокий, вертикально поставленный манжетовидный венец с обычно округлым верхним краем; горло цилиндрическое, с плавным переходом к покатым плечам над шаровидным туловом; ручки массивные, овальные или даже круглые в сечении, верхний прилеп прикреплен ниже венца.

Весьма важно, что, продолжая работу над типологией эрифрских амфор, П. Дюпон и В. Лунгу опубликовали в 2010 г. важные дополнения к типологии Д. Карлсон и М. Лаваль, – в частности, качественные чертежи горл и ножек амфор из мастерских Эрифр, которые ранее были известны по не очень хорошим фотографиям⁵³. Это позволило выделить среди севернопричерноморских материалов два, а может быть, и три варианта амфор данного III типа.

К *варианту III-A*, помимо горла с афинской агоры, могут быть отнесены две амфоры из меотского некрополя у городища № 2 возле хут. Ленина на окраине Краснодара. Это крупные пифоиды с яйцевидным туловом на массивной валикообразной или слегка остросереберной ножке. Венцы манжетовидные, как у амфоры из Афин; ручки, в одном случае круглая, в другом – овальная в сечении. Амфора № 27 происходит из погребения № 91 этого некрополя (табл. V, 27), где вместе с ней найден достаточно обильный инвентарь: копья, стрелы, конские удила, несколько сероглиняных кувшинов, миска, вазочка и корчага, а также лепные горшки⁵⁴.

⁴⁹ Евпаторийский музей, инв. № А-27028. См. Кутайсов, Ланцов 1989, 10, 24, рис. 8, 1. Чертеж выполнен С. Придневым. Описание глины отсутствует.

⁵⁰ Евпаторийский музей, инв. № ЕКМ, № А-74. Описание глины отсутствует. Емкость сосуда 13,63 литра. Не исключено, что именно эта амфора упоминается И.Б. Зеест как происходящая из раскопок Л.А. Моисеева (Зеест 1960, 92 – без рисунка). По крайней мере, приведенные И.Б. Зеест размеры сосуда близки к нашим.

⁵¹ Эрмитаж, инв. № ГЭ.1908.807. Глина ярко-красная, плотная, с редкой слюдой. Емкость сосуда 12,2 литра. См.: Раскопки в Херсонесе 1912, 96 сл., рис. 87 (фото); Репников 1927, 179, рис. 36 (фото). В амфоре наряду с обожженными костями обнаружен только железный перстень.

⁵² Carlson, Lawall 2005–2006, 35 ff., fig. 6.

⁵³ Dupon, Lungu 2010a, 3–36, fig. 4–10; 2010b, 39–53, pl. 24–26.

⁵⁴ КГИАМЗ, № 6642/369. Глина светло-коричневая, тонкая, плотная, с редким известняком и слюдой. Раскопки А.З. Аптекарева 1981 г. Остальные материалы комплекса мне известны только по черновому варианту иллюстраций к отчету, хранящемуся в фондах КГИАМЗ. К сожалению, не все материалы из погребений проиллюстрированы. Емкость сосуда 44,1 литра.

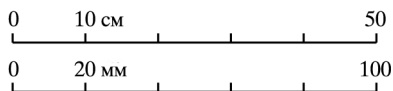
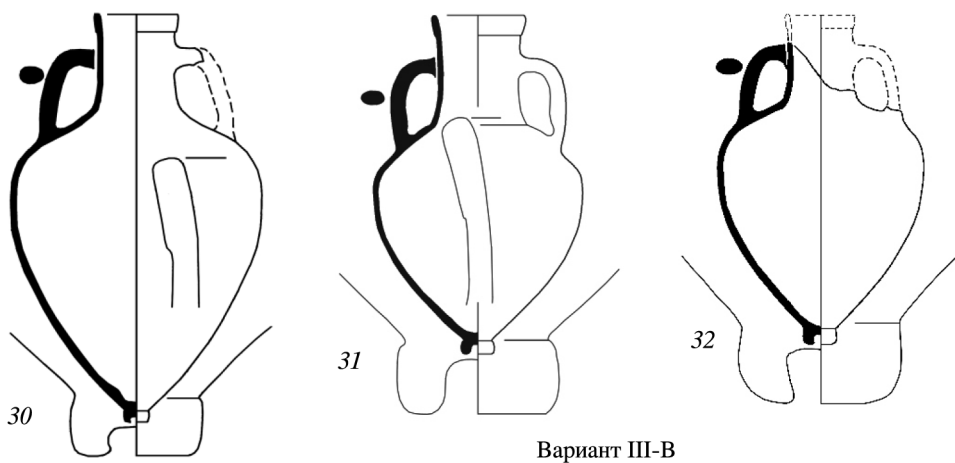
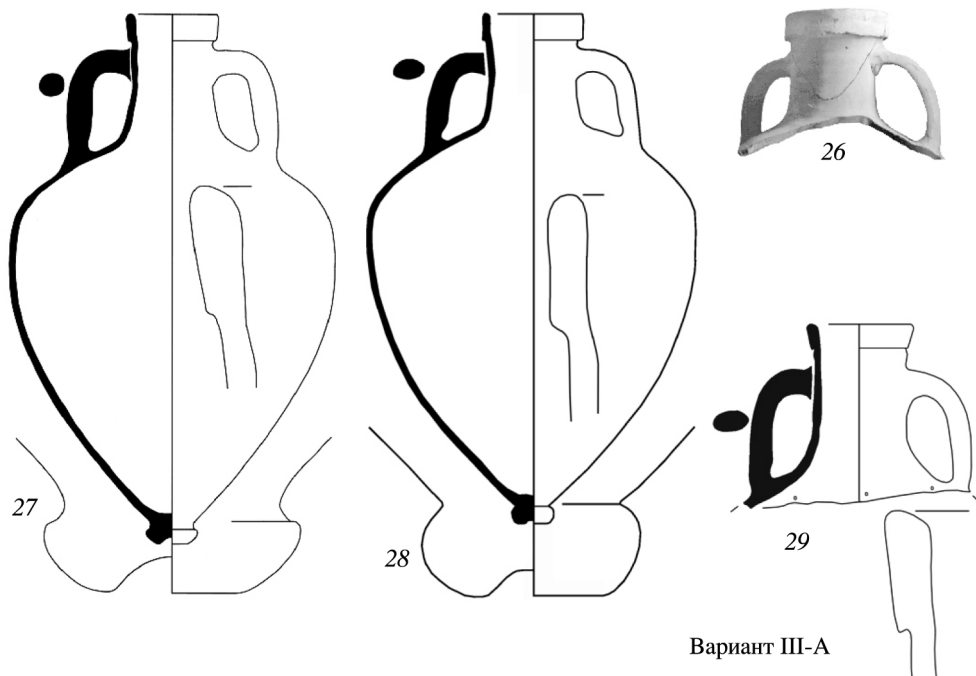


Таблица V. Амфоры типа III: 26 – с Афинской агоры (по: Carlson, Lawall 2005–2006); 27 – из погр. 91 некрополя у хут. Ленина; 28 – из некрополя у хут. Ленина; 29 – из Елизаветовского городища; 30 – из некрополя Горгиппии; 31 – из Херсонесского музея; 32 – из ст. Анапской

В погребении была и вторая амфора, которая, к сожалению, мною в фондах не обнаружена. Основание для относительной датировки дает меотский сероглиняный кувшин с маленькой ленточной ручкой-петелькой, верхний прилеп которой крепится примерно на середине горла и датируется по близким формам из стратифицированных комплексов иных меотских некрополей в пределах второй половины

IV в. до н.э.⁵⁵ Есть еще одно основание для относительной хронологии погребения № 91. Дело в том, что оно разрушило более раннее погребение № 92 с веретенообразной амфорой типа «Муригиоль», которая датируется в пределах первой половины IV в.⁵⁶ В связи с этим интересующее нас погребение № 91 с амфорой № 27 вряд ли может быть датировано ранее третьей четверти IV в.

Аналогичная амфора № 28 происходит из того же некрополя (раскопки 1981 г.) (табл. V, 28), но при отсутствии полноценного шифра соотнести ее с конкретным погребением не удастся⁵⁷. При почти полном совпадении морфологических признаков с сосудом № 27 она также должна датироваться в пределах третьей четверти IV в. К этому же варианту III-A может быть отнесено горло с манжетовидным венцом из раскопок Елизаветовского городища (табл. V, 29)⁵⁸.

Вариант III-B представлен несколькими фракциями крупных сосудов предыдущего варианта. Первая из них иллюстрируется амфорой из раскопок некрополя Горгиппии в районе старого аэропорта (табл. V, 30)⁵⁹. У нее такое же цилиндрическое горло с манжетовидным, слегка отогнутым венцом, ручки поставлены под наклоном, в сечении почти круглые. Иная форма ножки – в виде цилиндра, с глубоким грибовидным вырезом на подошве⁶⁰. Судя по емкости, это половинная фракция стандарта. Оснований для точного определения хронологии нет, но, скорее всего, она относится ко второй половине IV в.

При тех же морфологических признаках в два раза меньшую емкость имеет амфора № 31 из Херсонесского музея (табл. V, 31)⁶¹. У нее такие же венец и ножка, но несколько иначе поставлены ручки. Эта амфора недавно была издана и отнесена к продукции Эрифр⁶², но, по моим данным, опубликованный чертеж сильно отличается от реалий. Примерно такие же параметры имеет амфора № 32 из некрополя

⁵⁵ Лимберис, Марченко 2005, 231, рис. 22, 28, 32, 33, 34. Я признателен И.И. Марченко за консультацию.

⁵⁶ Эта амфора была издана: Монахов 2003, 80, табл. 55, 5.

⁵⁷ На амфоре сохранился только шифр «х. Ленина, 1981». Глина светло-коричневая, плотная, с редким белыми включениями и песком.

⁵⁸ РОМК, № 5127/23. Раскопки 1979 г., раскоп XIII, кол. оп. 26. Глина плотная, красно-коричневая, местами зеленоватая, с мелким песком; в нижней части горла четыре сверлины для скрепления разбитой амфоры. Материал из этого участка городища датируется в пределах последней трети IV в. до н.э.

⁵⁹ Раскопки 1982 г. Анапский археологический музей, № 10914/1. У амфоры вырезан кусок тулова, она была использована как оссуарий под детское погребение. Глина красная, с серым слоем в середине, много мельчайших включений известняка. Емкость сосуда 19,1 литра.

⁶⁰ Именно такие ножки зафиксированы в материалах из эрифрских мастерских. См. Dupont, Lungu 2010b, 46, pl. 26, 1, 2.

⁶¹ Херсонесский музей, без инв. номера. Я предполагаю, что она может происходить из раскопок погребения 41 некрополя на Северном берегу (1936 г.)(?). Глина красная, плотная, с мелкими включениями известняка. Высота сосуда 46,4 см, диаметр тулова 23,6 см, диаметр венца 13 см. Емкость сосуда 11,2 литра.

⁶² Orait, Tsaravopoulos 2011, 308, fig. 48. Я признателен А. Опайту за присланный оттиск этой статьи. По А. Опайту, размеры этой амфоры практически те же самые (высота 47 см, диаметр тулова 27 см, диаметр венца 11 см; существенно, хотя и не намного, не совпадает емкость – 9,4 литра). Сильно отличаются профилировка венца и курватура плеча. Мне представляется, что речь идет об одной и той же амфоре, но в статье А. Опайта она представлена с некоторыми искажениями формы.

у ст. Анапской в окрестностях Горгиппии (табл. V, 32)⁶³, но, к сожалению, утрачены ее венец и одна ручка.

Представляется, что хронологически этот вариант тары должен быть отнесен к концу IV – началу III в. до н.э.

Тип IV эрифрских амфор может быть выделен на основании морфологического сходства профилей венцов и ножек амфор из керамического брака, обнаруженного в районе Эрифрского керамика, с соответствующими целыми формами из Эгеиды и Северного Причерноморья. Венцы этих амфор сформованы в виде уплощенного валика, причем верхний прилеп ручек располагается значительно ниже венца, как и у предшествующего типа тары. Ножка очень низкая валикообразная или в виде бобины с углублением на подошве⁶⁴. Это весьма крупные пифоиды емкостью 30–40 литров с относительно высоким горлом и яйцевидным туловом. Глина розово-коричневого цвета, иногда красных оттенков, с мелкими белыми включениями, порой присутствует мелкая слюда.

На сегодняшний день известно чуть более десятка таких сосудов. Прежде всего, сюда следует отнести амфору из комплекса А – затонувших кораблей у восточного побережья Хиоса (табл. VI, 33). Там обнаружено свыше 350 тарных сосудов, в основном хиосских, на колпачковой ножке, а также более 30 целых амфор интересующего нас типа, отнесенного издателями к неустановленному центру производства⁶⁵. И хотя авторы датируют эти корабли достаточно широко, в конечном счете все же склоняются к третьей четверти IV в. до н.э.

Остальные сосуды этого типа происходят из Причерноморья. Прежде всего, подобные ножки амфор зафиксированы в Чертомлыке⁶⁶ и на Каменском городище⁶⁷. Одна такая амфора найдена на поселении Альбешти⁶⁸. Есть основания предполагать, что еще один целый сосуд был найден в скифском кургане № 1 у с. Дуровка Белгородской области и в одном из курганов у городища «Чайка» в Северо-Западном Крыму⁶⁹.

Еще восемь целых или фрагментированных сосудов происходят из меотских некрополей Прикубанья: Старокорсунского городища № 2 (№ 34, 37, 40)⁷⁰, Прикубанского (№ 35, 36, 38)⁷¹, могильника городища № 2 у хут. Ленина (№ 39)⁷²; одна амфора хранится в Новороссийском музее (№ 41) и еще одна происходит из Ольвии (№ 43)⁷³ (табл. VI, VII).

⁶³ Анапский музей, № 1852. Передана в музей Нековым в 1958 г. Найдена в окрестностях ст. Анапской. Внутри амфоры были обожженные кости; глина ярко-красная с оранжевым оттенком, плотная, с мелким редким известняком; емкость сосуда чуть более 10 литров.

⁶⁴ Dupont, Lungu 2010a, fig. 2, 5, fig. 9, 10; 2010b, 48, 49, pl. 25, 3; 26, 1, 2.

⁶⁵ Foley et al. 2009, 269–305. На с. 295 авторы высказывают осторожное предположение, что эта группа тары может быть эрифрской.

⁶⁶ Полин 1991, 366, рис. 3, 10.

⁶⁷ Граков 1954, табл. VII, 2.

⁶⁸ Buzoianu, Barbulescu 2008, 270, pl. VII –A-69 (фото).

⁶⁹ Амфора из Дуровки известна мне только по фотографии: Пузикова 1966, 83, 89, рис. 33, 1. Сосуд из некрополя поселения «Чайка» также известен мне по фотографии, раскопки 1970 г., не издан.

⁷⁰ Лимберис, Марченко 2007.

⁷¹ Материалы этого некрополя пока не опубликованы. Благодарю И.И. Марченко и Н.Ю. Лимберис за возможность обработать амфоры из этого интереснейшего памятника.

⁷² Лимберис, Марченко 2005.

⁷³ The Lower City of Olbia 2010, 375, pl. 294, L68. Датируется в пределах начала эллинистической эпохи.

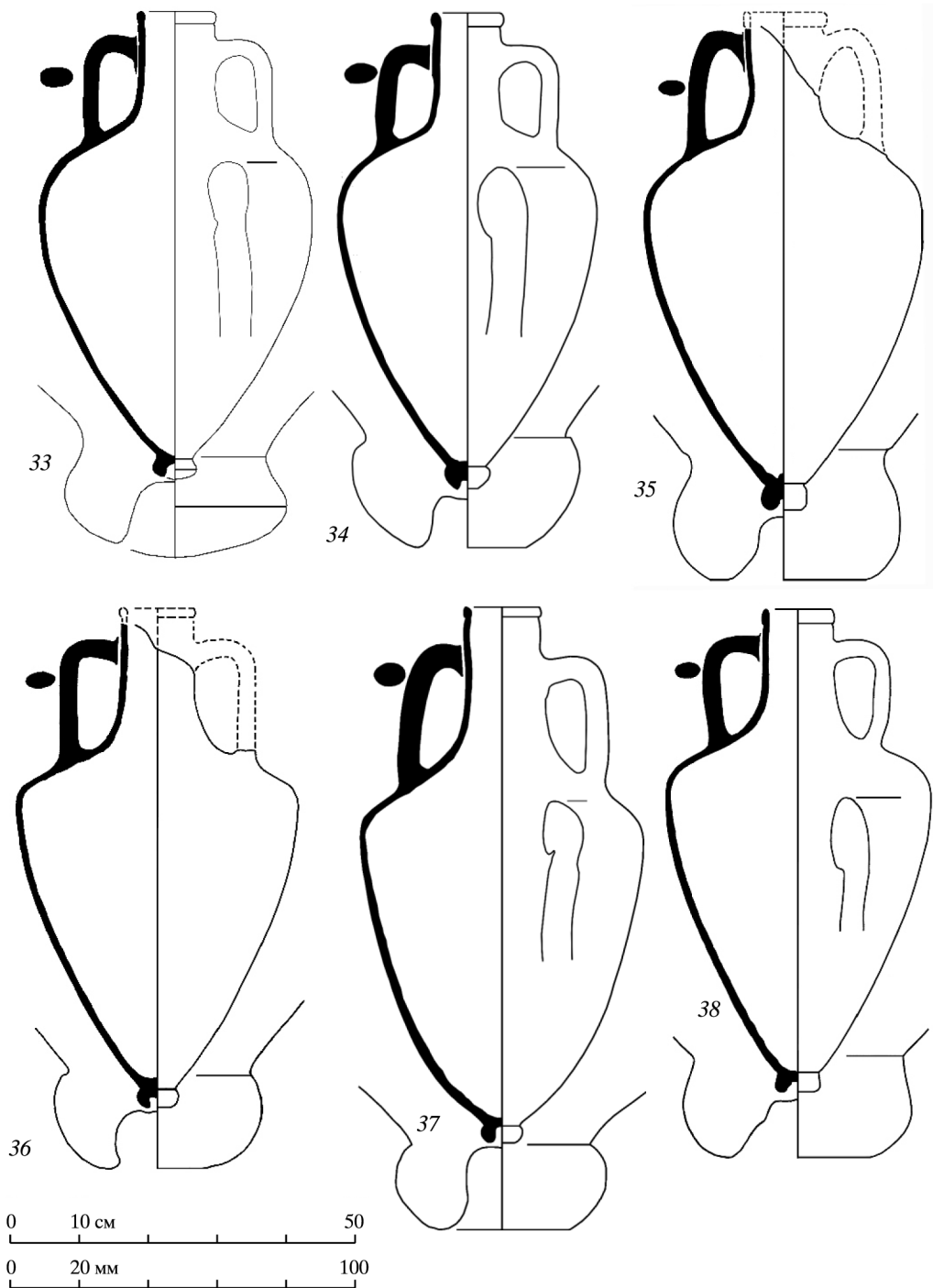


Таблица VI. Амфоры типа IV: 33 – из кораблекрушения у о-ва Хиос; 34 – из Старокорсунского некрополя; 35 – из погр. 162 Прикубанского некрополя; 36 – из погр. 26 Прикубанского некрополя; 37 – из погр. 6 Старокорсунского некрополя; 38 – из погр. 60 Прикубанского некрополя

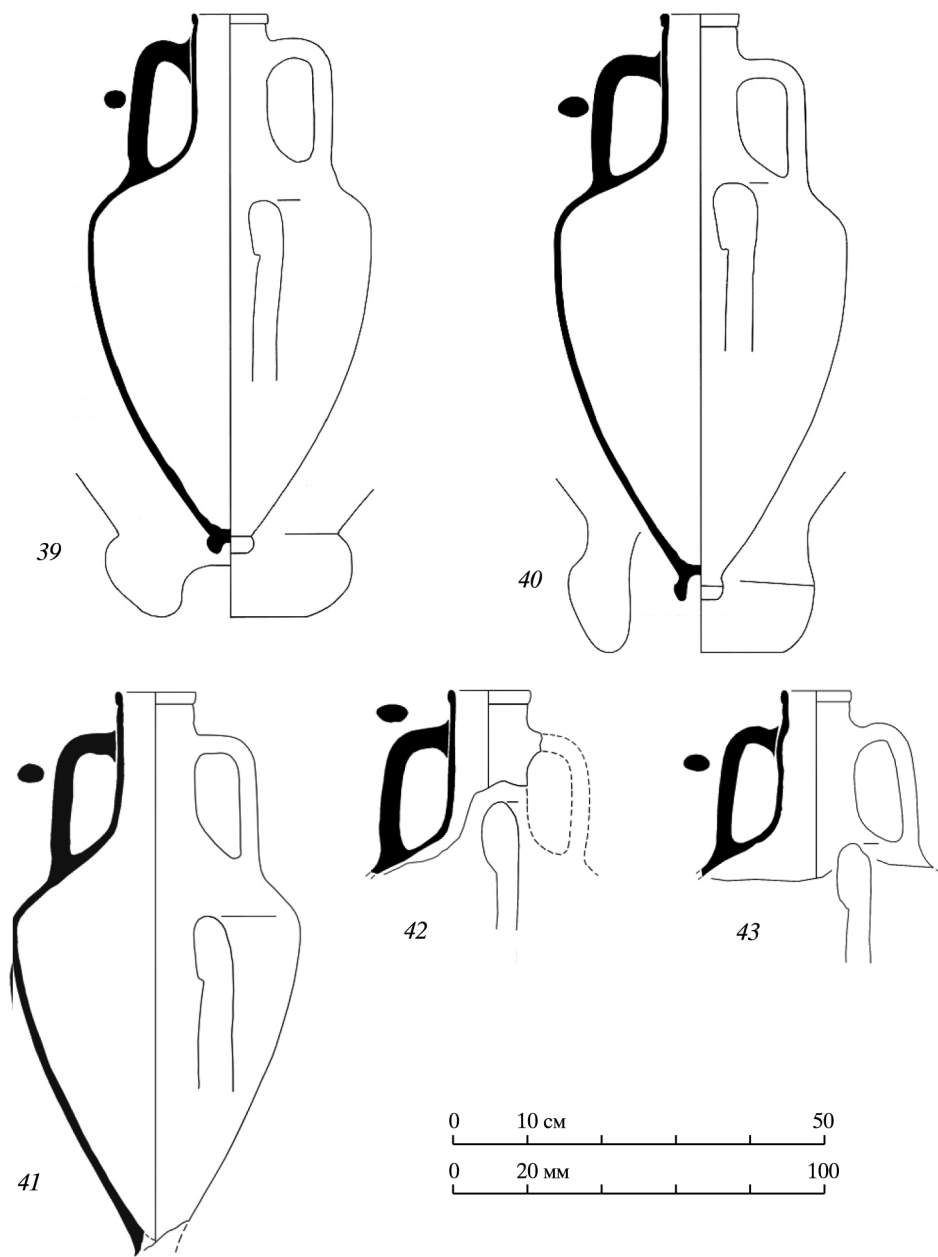


Таблица VII. Амфоры типа IV: 39 – из погр. 40 некрополя у хут. Ленина; 40 – из погр. 46 Старокорсунского некрополя; 41 – из Новороссийского музея; 42 – из погр. 42 Старокорсунского некрополя; 43 – из Ольвии

Из всей этой серии твердую хронологическую привязку дают две находки. Верхняя часть амфоры (№ 41) из погребения № 42 Старокорсунского некрополя обнаружена вместе с обломком синопской ручки с клеймом астинома Гека-тея I и на этом основании может быть датирована началом III в. до н.э.⁷⁴ Целая

⁷⁴ Лимберис, Марченко 2007, 70, рис. 42, 3, 4a. Синопское клеймо В.И. Кац включает в V-A магистратскую группу и датирует концом 80-х годов III в. до н.э. (Кац 2007, 435).

амфора (№ 37) из погребения № 6 того же Старокорсунского некрополя найдена в контексте с синопской амфорой, на которой стоит клеймо магистрата Деметрия II, сына Теогнета⁷⁵, – по современным представлениям она датируется в пределах первой трети III в. до н.э.⁷⁶ Таким образом, есть основания предполагать бытование четвертого типа тары Эрифр на протяжении конца IV – первой трети III в. до н.э.

Наконец, *V тип амфор «с воронковидным горлом»* пока может быть намечен в самом общем виде из-за крайне ограниченного числа находок. Д. Карлсон и М. Лаваль, которые выделили этот тип тары, отмечают, что истоки его прослеживаются с середины II в. до н.э., а расцвет приходится на более позднее римское время, судя по материалам из Причерноморья⁷⁷. Но меня в данном случае интересуют истоки этой традиции значительно более раннего времени, причем, судя по всему, эти ранние позднеклассические и раннеэллинистические образцы также имеют отношение к продукции Эрифр.

Наиболее ранним образцом тары этого типа *варианта V-A*, с моей точки зрения, является горло амфоры с воронковидным горлом из ямы № 231 на акрополе Фанагории. Судя по сохранившейся части, это сосуд с сильно отогнутым высоким воронковидным венцом, который немногим толще стенок горла, сверху площадка, в нижней части венца небольшой уступ. Ручки уплощенные; переход к плечам плавный, тулово, скорее всего, было пифоидное. Глина сосуда красная тонкая и вместе с тем плотная, с массой мелкой слюды на поверхности. В нижней части горла имеется дипинти N красной краской (табл. VIII, 44). Этот богатый керамический комплекс надежно датируется 70-ми годами IV в. до н.э.⁷⁸ Очень похожее горло амфоры происходит из раскопок ямы № 27 в предместье городища Картал в устье Дуная (табл. VIII, 45); датируется по комплексу материала второй половиной IV в. до н.э.⁷⁹ Другие находки таких амфор позднеклассического и раннеэллинистического времени мне не известны.

Тара более позднего *варианта V-B* представлена единственной известной на сегодняшний день амфорой из некрополя Истрии (табл. VIII, 46), которая по комплексу найденного с нею инвентаря (лекиф и несколько унгвентариев) датируется в пределах первой половины III в. до н.э.⁸⁰ У нее такое же воронковидное горло с менее отогнутым венцом.

К *варианту V-C* можно отнести два сосуда, которые имеют более высокое воронковидное горло, валикообразные ножки с глубокой подрезкой на подошве и отличаются от предыдущего варианта более плавным переходом от горла к плечам. Первую амфору этого варианта (табл. VIII, 47) из кургана на некрополе Оргамы

⁷⁵ Лимберис, Марченко 2007, 90, 94, рис. 27, 3, 4.

⁷⁶ Кац (2007, 435) относит Деметрия II к V-C магистратской группе и датирует ее началом 60-х годов III в. до н.э. (По Н.Ф. Федосееву этот магистрат датируется началом III в. (Кац 2007, 439)).

⁷⁷ Со ссылкой: Уженцев, Юрочкин 1998, 100 сл.

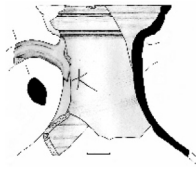
⁷⁸ Завойкин, Кузнецова, Монахов 2006, 298 сл., табл. 3, 119.

⁷⁹ Северо-восточный участок городища Картал, раскоп IV, яма № 27 гетской культуры. Помимо амфоры, в яме находились солонка чернолакового аттического рыбного блюда и несколько фрагментов лепной керамики. Блюдо по характеру лака и профилировке датируется в пределах второй половины IV в. до н.э. Я признателен И.В. Бруяко за разрешение опубликовать этот сосуд и информацию о комплексе.

⁸⁰ Alexandrescu 1966, 231, pl. 84, m. 6,1.

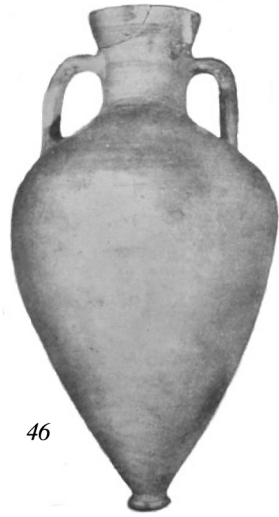


44



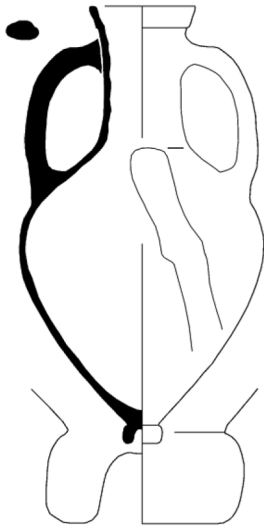
45

Вариант V-A



46

Вариант V-B



47

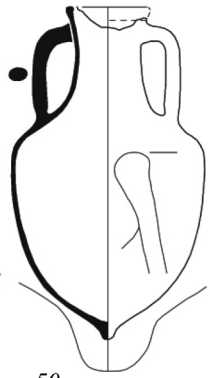


48

Вариант V-C



49



50

Вариант V-D

Вариант V-E

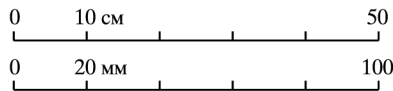


Таблица VIII. Амфоры типа V: 44 – из ямы 231. Фанагория; 45 – с городища Картал; 46 – из Истрии (по: *Alexandrescu* 1966); 47 – из некрополя Оргаме (по: *Dupont, Lungu* 2010a); 48 – из пос. Маслины (Черноморский музей); 49 – из Херсонесского музея; 50 – из погр. 42/1909 Херсонесского некрополя

опубликовала В. Лунгу⁸¹: венец сильно отогнут наружу, горло в средней части цилиндрическое, плавно переходит к овоидному тулову; ножка массивная, валикообразная, с глубокой подрезкой на подошве. Обнаруженная рядом с амфорой ойнохой типа «западного склона» позволяет датировать этот комплекс около 275 г. до н.э.

⁸¹ Dupont, Lungu 2010a, 16, fig. 2; 2010b, 46, pl. 24, 2. Глина сосуда бежевого цвета, светлее в центре, с примесью мелкой слюды и редкого известняка. Высота амфоры 60 см, максимальный диаметр тулова 37,5 см.

Очень близкая по морфологии амфора обнаружена на поселении Маслины в Северо-Западном Крыму (табл. VIII, 48)⁸². У нее более короткое горло и массивные ручки. Контекст находки неясен, но, скорее всего, хронология сосуда должна укладываться в пределах конца IV – первой четверти III в. – начального этапа жизни поселения Маслины.

К варианту *V-D*, судя по всему, следует относить небольшие сосуды с сильно профилированным манжетовидным венцом на цилиндрическом горле. Для них характерно овоидное тулово, которое завершается довольно высокой ножкой с глубокой подрезкой на подошве. Такая форма надежно идентифицируется с эрифрской продукцией по специфической форме венца, зафиксированного в браке из мастерских Эрифр⁸³. Единственная амфора этого варианта известна из раскопок К.К. Косцюшко-Валюжинича на некрополе Херсонеса (табл. VIII, 49)⁸⁴. Ручки поставлены вертикально, они несколько более уплощенные, чем у амфор иных вариантов. В нижней части тулова чуть выше ножки прослеживается небольшое ребро. Хронология этого сосуда может быть определена в пределах второй – третьей четвертей III в. до н.э.⁸⁵

Амфору № 50 из погребения 42 (1908) некрополя Херсонеса (табл. VIII, 50)⁸⁶ можно выделить в отдельный вариант *V-E*. Ее морфологические особенности сильно отличаются от рассмотренных выше образцов: венец по верху лишь чуть толще стенки, ножка не профилирована, оформлена в виде небольшого выступа. Однако такие венцы обнаружены среди керамического брака в мастерских Эрифр⁸⁷. Археологический контекст для этой амфоры не очень выразителен⁸⁸, но профили венец и ножки позволяют датировать ее в пределах II в. до н.э. В итоге можно сделать предположение, что пятый тип амфор Эрифр с воронковидным горлом выпускался на протяжении второй половины IV, всего III и, видимо, части II в. до н.э.

Таким образом, на сегодняшний день удается реконструировать амфорное производство малоазийских Эрифр по меньшей степени на протяжении трех столетий – со второй половины V в. до н.э. по середину – вторую половину II в. Для тары центра, где не имелось практики систематического клеймения, это достаточно успешный результат. Для сравнения отмечу, что морфология амфор Хиоса, где клейма ставились также лишь периодически, нам известна на протяжении 350–370 лет, Милета – примерно 200 лет с перерывами, Менды – менее 200 лет, Пепарета – менее 100 лет и т.п. Вместе с тем очевидно, что данная типологическая и хроноло-

⁸² Раскопки В.А. Латышевой 1976 г. Высота – 52 см, диаметр тулова – 31,5 см, диаметр венца – 11,8 см. Хранится в Черноморском музее, КП 3534. Глина коричневато-серая, с редким известняком. А. Опайт ошибочно указывает, что эта амфора происходит из раскопок Калос Лимена (Opait 2010, 157, pl. 88, 4; Opait, Tsaravopoulos 2011, 307, fig. 46). На опубликованном им чертеже неверно отображены профили ножки, венца и криватура корпуса. А. Опайт склонен относить эту амфору к хиосскому производству.

⁸³ См. Dupont, Lungu 2010b, 46, pl. 26, 3. 5.

⁸⁴ Херсонесский музей, № 31 132. КП 20-6. Контекст находки неизвестен. Глина светло-коричневая, плотная, с мелкой редкой слюдой. Емкость сосуда 9 литров.

⁸⁵ Очень похоже, что такая же, близкая по морфологии верхняя часть амфоры происходит из усадьбы № 106 на Гераклеяском п-ве (Opait, Tsaravopoulos 2011, 308, fig. 47).

⁸⁶ Херсонесский музей, № 3152. Раскопки Р.Х. Лепера 1908 г. Глина темно-красная, плотная, с фиолетовым отливом, ангоб серовато-коричневый. Емкость сосуда 10,6 литра.

⁸⁷ Dupont, Lungu 2010b, pl. 25, 6; 26, 3–5.

⁸⁸ Судя по описи, с нею был найден краснолаковый кувшин, но в фондах музея найти его мне не удалось.

Метрические характеристики амфор⁸⁹

№ п/п	Место хранения, происхождения	H	H ₀	H ₁	H ₃	D	d ₁	Ёмкость, л
<i>Вариант I-A</i>								
1	Кораблекруш. у Текташ Бурну	600*	556*	222*	85*	357*	140*	
2	Мыс Зюк	–	–	–	127*	–	125*	
3	Никоний-1970, ОАМ, № 84452	–	–	–	125	–	100	
<i>Вариант I-B</i>								
4	Тигани (по В. Грейс)	740*	710*	370*	–	350*	135	27
5	Из моря. ГХЗ, № КП 2720	746	690	350	145	335	90	
6	ГЭ, № 1830/318	730	720	400	170	335	120	
7	Нимфей, № ННФ.74.56	530*	493*	250*	128*	271*	78*	
<i>Вариант I-C</i>								
8	Херсонес, п. 15/1937, п.о. 8/60-37	–	~870	~400	~255	~270	144	
9	Могильник Майская гора, кв. 33	769*	–	344*	217*	395*	134	
<i>Вариант I-D</i>								
10	ОЗ, № 341. Ол-79, АГД-119	725	678	280	165	335	120	27
11	Херсонес, п. 17/1937, п.о. 11/22-37	815	765	330	235	340	145	
12	Нимфей, 1993, Керчь, КП 131668	793	734	320	237	350	110	
13	Старокорсун. некр., п. 41	840	780	305	215	350	117	
<i>Вариант II-A</i>								
17	Каллагис, инв. № 16.670	770*	700*	370*	230*	430*	150*	
18	Из моря. Керчь, ККТ № 364	750	725	370	193	448	135	
19	Старокорсун. некр., 1987, сл. нах.	780	735	320	158	~460	144	
20	ГЭ, Ильинцы, к. 493	620	540	297	167	345	160	
<i>Вариант II-B</i>								
21	Старокорсун. некр., п. 8	698	652	285	165	384	138	
22	КГИАМЗ, № 5023/132, Гидрострой, 1976 г.	614	596	275	150	336	144	
<i>Вариант II-C</i>								
23	ЕКМ, А-27028, п. 48, 1983	518*	484*	225*	126*	350*	140*	13,6
24	ЕКМ, А-74, некр., 1953	480	444	210	115	324	140	
25	ГЭ.1908.807, Херсонес, п. 2793.	492	467	205	115	291	142	
<i>Вариант III-A</i>								
27	КГИАМЗ, № 6642/369, п. 91 у хут. Ленина	732	690	352	170	445	128	44,1
28	КГИАМЗ, некр. у хут. Ленина, без шифра	702	664	310	155	458	140	
29	РОМК № 5127/23, Елизавет. гор.	–	–	–	165	–	133	
<i>Вариант III-B</i>								
30	Горгиппия-82, п. 1, №10914/1	566	538	265	130	347	118	19,2
31	Херсонес, ГХЗ, без шифра	464	435	240	135	236	130	11,2

⁸⁹ Параметры, отмеченные звездочкой, взяты из публикаций.

№ п/п	Место хранения, происхождения	H	H ₀	H ₁	H ₃	D	d ₁	Ёмкость, л
32	ст. Анапская, № 1852	~455	~430	~210	~115	281	100	9,1
<i>Tun IV</i>								
33	Кораблекруш. у о. Хиос	665*	641*	281*	140*	400*	115*	33,1
34	КубГУ, случ. нах. Старокорсун. некр.	688	650	295	160	372	104	
35	Прикубан. некр., п. 162	~717	~675	~310	~160	406	~120	41,0
36	Прикубан. некр., п. 26	~770	~745	~725	~305	410	~110	
37	Старокорсун. некр., п. 6	768	732	332	194	410	112	
38	Прикубан. некр., п. 60 (№ 9)	708	680	280	160	383	106	
39	КГИАМЗ, 5455/1424, некроп. у хут. Ленина, п. 40	724	692	300	175	387	107	31,4
40	Старокорсун. некр., п. 46	780	734	312	180	396	108	34,2
41	Из моря. Новороссийский музей	–	740	325	170	394	110	
42	Старокорсун. некр., п. 42, ровик	–	–	–	195	–	112	31,4
43	Ольвия, НГС, L68	–	–	–	250	–	90	
<i>Вариант V-A</i>								
44	Фанагория, яма 231				150		160	31,4
45	Гор. Картал, яма 27				160		185	
<i>Вариант V-B</i>								
46	Некр. Истрии, инв. № 21057	640*				320*		31,4
<i>Вариант V-C</i>								
47	Некр. Оргаме, № 44145	600*	553*	330*	187*	375*	145	15,5
48	Маслины, 1976 г.	520	480	265	145	315	118	
<i>Вариант V-D</i>								
49	Херсонес, ГХЗ, № 31132	464	431	225	140	276	110	9,0
<i>Вариант V-E</i>								
50	Херсонес, п. 42/1909, ГХЗ, № 3152	456	434	230	123	264	116	10,6

гическая классификация амфор Эрифр является лишь эскизом к подлинной картине амфорного производства этого центра, поскольку слишком мало пока твердых хронологических привязок и видны лакуны для отдельных периодов. Уточнение данной схемы возможно и – в первую очередь – по результатам новых раскопок на территории выявленного эрифрского керамика.

Литература

1. Абрамов А.П., Масленников А.А., Розов В.Н. 1991: Керамический комплекс рубежа V–IV вв. до н.э. с городища на мысе Зюк // КСИА. 207, 234–249.
2. Андрух С.И., Тоцев Г.Н. 1999: Могильник Мамай-Гора. I. Запорожье.
3. Беккер П. 1868: Новая коллекция надписей на ручках древних сосудов, найденных в Южной России // ЗООИД. 7, 3–84.
4. Брашинский И.Б. 1984: Методы исследования античной торговли. Л.
5. Галанина Л.К. 1977: Скифские древности Поднепровья (Эрмитажная коллекция Н.Е. Бранденбурга) // САИ. Д1-33. М.

6. *Граков Б.Н.* 1954: Каменское городище на Днепре // МИА. 36.
7. *Грач Н.Л.* 1999: Некрополь Нимфея. СПб.
8. *Завойкин А.А.* 1992: Классификация фрагментов самосских амфор из Фанагории // РА. 3, 40–56.
9. *Завойкин А.А., Кузнецова Е.В., Монахов С.Ю.* 2006: Керамические комплексы из Фанагории (раскопки 2005 года) // АМА. XII, 294–312.
10. *Зеест И.Б.* 1960: Керамическая тара Боспора // МИА. 83.
11. *Кац В.И.* 2007: Греческие керамические клейма эпохи классики и эллинизма (опыт комплексного изучения) // Боспорские исследования. XVIII. Симферополь–Керчь.
12. *Кутайсов В.А., Ланцов С.Б.* 1989: Некрополь античной Керкинитиды. Киев.
13. *Лейтунская Н.А.* 2006: Амфоры // Древнейший теменос Ольвии Понтийской / В.Н. Зинько (отв. ред.). Симферополь, 158–161.
14. *Лимберис Н.Ю., Марченко И.И.* 2005: Хронология керамических комплексов с античными импортами из раскопок меотских могильников правобережья Кубани // Материалы и исследования по археологии Кубани. 5, 219–324.
15. *Лимберис Н.Ю., Марченко И.И.* 2007: Раскопки могильника Старокорсунского городища № 2 в 2006 г. // Материалы и исследования по археологии Кубани. 7, 70–150.
16. *Монахов С.Ю.* 1999: Греческие амфоры в Причерноморье. Комплексы керамической тары VII–II вв. до н.э. Саратов.
17. *Монахов С.Ю.* 2003: Греческие амфоры в Причерноморье: типология амфор ведущих центров-экспортеров товаров в керамической таре. Москва–Саратов.
18. *Монахов С.Ю., Абросимов Э.Н.* 1993: Новое о старых материалах из херсонесского некрополя // АМА. 9, 118–159.
19. *Полин С.В.* 1991: Амфоры кургана Чертомлык // *Алексеев А.Ю., Мурзин В.Ю., Ролле Р.* Чертомлык. Скифский царский курган IV века до н.э. Киев, 365–374.
20. *Пузикова А.И.* 1966: Новые курганы скифского времени в Белгородской обл. // КСИА. 107, 82–95.
21. Раскопки в Херсонесе 1912: Раскопки в Херсонесе // ОАК за 1908 г. СПб., 93–108.
22. *Репников Н.И.* 1927: Дневник раскопок херсонесского некрополя // ХС. 2, 160–185.
23. *Русяева А.С., Назарчук В.И.* 2006: Ботросы // Древнейший теменос Ольвии Понтийской / В.Н. Зинько (отв. ред.). Симферополь, 67–74.
24. *Уженцев В.Б., Юрочкин В.Ю.* 1998: Амфоры с воронковидным горлом из Причерноморья // ХС. IX, 100–109.
25. *Alexandrescu P.* 1966: Necropola tumulară. Săpături 1955–1961 // *Histria II.* București, 133–294, 501–559, pls. 69–102.
26. *Busoianu L.* 1999: Types d'amphores hellénistiques découverts à Callatis // *Production et commerce des amphores anciennes en Mer Noire / Y. Garlan (ed.).* Aix-en-Provence, 201–214.
27. *Buzoianu L., Barbulescu M.* 2008: Albești. Constanța. Ex Ponto.
28. *Canarache V.* 1957: Importul amforelor grecești la Istria. Biblioteca istorică. 1. București.
29. *Carlson D.* 2003: The Classical Greek Shipwreck at Tektas Burnu, Turkey // *AJA.* 107, 581–598.
30. *Carlson D., Lawall M.* 2006: Towards a Typology of Erythraian Amphoras // *In Poseidons Reich.* XI. Frankfurt am Main, 11–12.
31. *Carlson D., Lawall M.* 2005–2006: Towards a Typology of Erythraian Amphoras // *Skyllis.* 1–2. Deguwa, 32–39.
32. *Cook R. M., Dupont P.* 1998: East Greek Pottery. L.–N.Y.
33. *Doulgeri-Intzesiloglou A., Garlan Y.* 1990: Vin et amphores de Peparethos et d'Ikos // *BCH.* 114, 361–389.
34. *Dupont P.* 1983: Classification et détermination de provenance des céramiques grecques Orientales Archaiques d'Istros // *Dacia.* XXVII. 1–2, 19–45.
35. *Dupont P., Lungu V.* 2010a: Synergia pontica. Aegeo-anatolica. Galați.
36. *Dupont P., Lungu V.* 2010b: ERYTHRAEA // *Patabs I.* Production and Trade of amphorae in the Black Sea. P., 39–56.
37. *Grace V.* 1971: Samian Amphoras // *Hesperia.* XL, 52–95.
38. *Grace V.* 1979: Amphoras and the ancient Wine Trade. Princeton (N.J.)
39. *Johrens G.* 1999: Kerameikos: Griechische Amphorenstempel spätklassischer und hellenistischer Zeit // *Athenische Mitteilungen.* 114, 157–170.
40. *Foley B.P. et al.* 2009: The 2005 Chios Ancient Shipwreck Survey. New Methods for Underwater Archaeology // *Hesperia.* 78, 259–305.
41. *Holloway R.R.* 1966: Exploration of the Southeast Stoa in the Athenian Agora // *Hesperia.* 35. 1, 79–85.

42. Koehler C., Wallace M. 1987: The Transport Amphoras: Description and Capacities // *AJA*. 91, 49–57.
43. Lattara. 1993: Dictionnaire des Céramiques Antiques en Méditerranée non-occidentale. 6. Lattes.
44. Monachov S.J. 1993: Les amphores de Sinope // *Anatolia antiqua*. II, 109–132.
45. Monachov S.J. 1999: Quelques series d'amphores grecques des VIIe –Ve. s. av. n. e. au Nord de la mer Noire // Production et commerce des amphores anciennes en mer Noire / Y. Garlan (ed.). Aix-en-Provence, 163–194.
46. Opait A. 2010: Aspects of the provisioning of the Pontic settlements with olive oil in the Hellenistic and early Roman periods // *Patabs I. Production and Trade of amphorae in the Black Sea*. P., 153–158.
47. Opait A., Tsaravopoulos A. 2011: Amphorae of Dressel 24 similis type in the central Aegean Area (Chios-Erythrai-Kyme) // *The Annual of the British School at Athens*. 106 (1), 275–323.
48. Ozyigit O. 1990: Yili Erythrai sondaj calismalari // *Kazi sonuelari toplantisi*. 11, 125–150.
49. Palaczyk M., Schonenberger E. 2003: Amphorenstempel. Grabungen 1965–2001 // *Eretria. Ausgrabungen und Forschungen*. Gollion, 179–232.
50. Sciallano M., Sibella P. 1991: Amphores, comment les identifier? Aix-en-Provence.
51. Tchernia A. 1986: Amphores et Textes: deux exemples // *BCH*. XIII, 31–36.
52. The Lower city of Olbia... 2010: The Lower city of Olbia (Sector NGS) in the 6th century BC to the 4th century AD 2010: *Black Sea Studies*. 13. 1. Aarhus.

NOTES ON LOCALIZATION OF CERAMIC WARE. III. AMPHORAE OF ERYTHRAI (ASIA MINOR) AND THEIR STAMPS

S. Yu. Monakhov

Turkish archaeologists found the remains of a kiln and fragments of ceramic refuse, including amphora rims and toes, at the Kerameikos of Erythrai (Asia Minor). These finds allowed P. Dupont and V. Lung to identify hypothetically some series of Erythran Classical period amphorae. G. Jöhrens and M. Lawall studied rare stamps of Erythrai, and the latter proposed his own typology of ceramic ware from this place. With special attention to the amphorae collections from the North Black Sea area, and primarily to complexes of ceramic ware, the author identified about 50 well preserved forms as coming from this centre. He describes five types of 5th – 2nd c. BC amphorae and their variants with reliable chronological attribution.

Keywords: amphorae, Erythrai, chronology, complexes.