

ДОКЛАДЫ И СООБЩЕНИЯ

РАННИЕ АРХЕОЛОГИЧЕСКИЕ ПАМЯТНИКИ ВЬЕТНАМА

Мезолит и раннеолитическое время на территории Вьетнама представлены пещерными памятниками, открытыми в Тонкине на юге (Хоа-Бин)¹ и на севере (Бак - Сон)² в первой четверти текущего столетия. Следы человеческой деятельности в пещерах Хоа-Бина состоят из грубых костяных и каменных орудий почти палеолитического облика. Пещеры Хоа-Бина и горного известкового массива Бак-Сон, повидимому, были заселены человеком после окончания плейстоценового климатического режима в юго-восточной Азии, затянувшегося здесь после перехода от плейстоцена к современному геологическому периоду. Большинство пещер, избранных человеком, расположены на высоких берегах рек или в скалистых выступах, откуда обозревались лежащие перед ними долины.

Заслуживает внимание факт появления здесь первых приемов новой техники обработки каменных орудий. Среди остатков хозяйственного инвентаря в пещере Кео-Фай, признаваемой наиболее древним убежищем человека, в горах Бак-Сона, наряду с оббитыми ручными рубилами из риолита, фтанита и роговика, были обнаружены также уже и ручные топоры с пришлифованными лезвиями.

Население юго-восточной Азии в течение длительного периода продолжало жить в пещерах, которые в условиях тропиков представляли удобное убежище. В некоторых пещерах Тонкина, Аннама, Кохинхины, Сиам и других областей Индокитая, а также островов Индонезии обнаружены многослойные культурные отложения мезолитического и неолитического времени. В пещере Донг-Туок (Бак-Сон) верхние слои дали, например, характерные для юго-восточной Азии шлифованные топоры с черенком, фрагменты керамики и плиты-зернотерки с пестами. Собирательское хозяйство, о котором свидетельствуют скопления многочисленных раковин, сопровождаемое охотой на обезьян, диких свиней, оленей, тибетских медведей и буйволов, постепенно перерастало в примитивные зачаточные формы земледелия и приручения животных (свиней, в первую очередь) все в тех же пещерных условиях обитания.

Пещеры служили и местом погребения покойников. Так, например, в пещерах Там-Понг (Лаос), Тан-Хао, Мин-Кам (Аннама), Фо-Бин-Джа, Донг-Туок, Ланг-Куом (Тонкин) найдены были костные остатки людей. В пещере Мин-Кам открыты кости пятилетнего мальчика в сопровождении большого погребального инвентаря, состоявшего из маленьких круглых пластинчатых бус, выточенных из раковин, следов минеральной краски, глиняных горшков, каменных топоров и других предметов³.

Благодаря значительному количеству палеоантропологического материала, открытого не только на территории Вьетнама, но и в других странах юго-восточной Азии, оказалось возможным определить физический тип населения пещер в эпоху мезолита

¹ M. C o l a n i, Découverte d'industries paléolithiques dans la province de Hoa-Binh (Tonkin), «L'Anthropologie», 1926, стр. 609—611.

² M. H. M a n s u y, Stations préhistoriques dans les cavernes du massif calcaire de Bac-Son (Tonkin), MSGI, XI (1924), вып. II.

³ E. P a t t e, Note sur le préhistorique indochinois. I. Résultats des fouilles de la grotte sépulcrale néolithique de Minh-Cam (Annam), «Bull. du Service Géolog. de l'Indochine», XII (1923), вып. I.

и неолита. Все человеческие останки, открытые в пещерах, за малым исключением принадлежат к двум расовым группам населения: негроидной с пигмеоидным ответвлением и индонезийской.

К первым поселениям открытого типа, знаменующим начало перехода от пещерного быта к новым условиям жизни в позднем неолите, можно отнести селище у озера Бо-Тро в Аннаме, близ деревни Там-Тоа¹. Многочисленные рыбы позвонки и каменные грузила, сохранившиеся в культурном слое, свидетельствуют о рыболовстве. Наряду с рыбной ловлей велась охота на водяных птиц (пеликанов) с помощью лука и стрел, оснащенных наконечниками из черепахового панциря и рыбьих костей. Большую часть своих орудий жители Бо-Тро изготовляли из кремня, что является редким случаем для неолита в Индокитае. Озеро Бо-Тро лежит близ моря. Есть все данные, что рыболовы владели большими долбленными лодками, позволяющими вести охоту на таких крупных морских животных, как дюгони, кости которых вместе с остатками морских рыб и черепах (trionix) здесь сохранились. Охота на наземных животных (кабана, оленя, хищников) являлась подспорьем к рыболовству.

Переход от неолита к эпохе бронзы на территории Индокитая наблюдается в древнем селении Сомронг-Сен (Камбоджа). Исследованиями установлено, что это было большое поселение, возникновение которого связано с началом освоения аллювиальных отложений древними земледельцами. Расположенное в дельте р. Меконга на мощных отложениях, достигающих 200 м в глубину, это поселение все же лежало низко в отношении к уровню воды в реке. Так как эти места ежегодно затопляются разливами Меконга, то до сих пор остается неясным вопрос о характере поселения Сомронг-Сен. Оно не было, повидимому, свайным, так как никаких следов от свай раскопками не обнаружено. Остатки поселения состояли из холма в 6 м высоты, длиной 350 и шириной 200 м. Можно предположить, что в течение непродолжительного срока большой воды жители покидали селение и искали убежища на небольшом горном массиве, лежащем в семи километрах².

Состав находок в культурном слое, в значительной части нарушенном, свидетельствует, что обитатели Сомронг-Сена занимались рыболовством и земледелием. Обнаружены глиняные грузила с двумя отверстиями на концах, с помощью которых они привязывались к сети, а также желобчатые тесла для выдалбливания лодок. Рыболовство в дельте р. Меконга возможно было только при относительно развитом лодочном снаряжении. Как известно, плавание по этой порожистой реке со стремительным течением связано с опасностью даже для современного судоходства. Древнее население очень рано вынуждено было выработать именно здесь своеобразную технику лодочного плавания с помощью аутригера, которая впоследствии положила начало большим морским передвижениям среди островов Индонезии и Океании. Аутригер — в высшей степени простое и остроумное приспособление, состоит оно из легкого, заостренного с концов бревна, которое привязывается на известном расстоянии от лодки к длинным шестам. Скользя параллельно бортовой линии по воде, этот противовес придает лодке устойчивость в моменты ударов волн. До сих пор население среднего и верхнего течения рр. Меконга, Иравади и Черной реки пользуется аутригерами в зачаточном состоянии. Их делают из бамбуковых стволов или из крепко связанных пучков камыша и прикрепляют к лодкам с обоих бортов на коротких шестах или без шестов. С переходом от речного к морскому плаванию древние рыболовы юго-восточной Азии удлиннили шесты, отдалив аутригер от борта лодки. Здесь, же на Меконге, повидимому, возникло и плавание на двойных челнах, т. е. на лодках, скрепленных парами, игравшее не меньшую роль в мореходной практике древнего приморского населения Вьетнама и Индонезии.

¹ E. P a t t e, Le kjökkenmödding néolithique du Bau-Tro à Tam-toà près de Dông-hoi, Annam, BEFEO, XXIV (1924), стр. 521—561.

² H. M a n s u y, Résultats de nouvelles recherches effectuées dans le gisement pré-historique de Somrong-Sen (Cambodge), MSGI, X (1923), вып. 1.

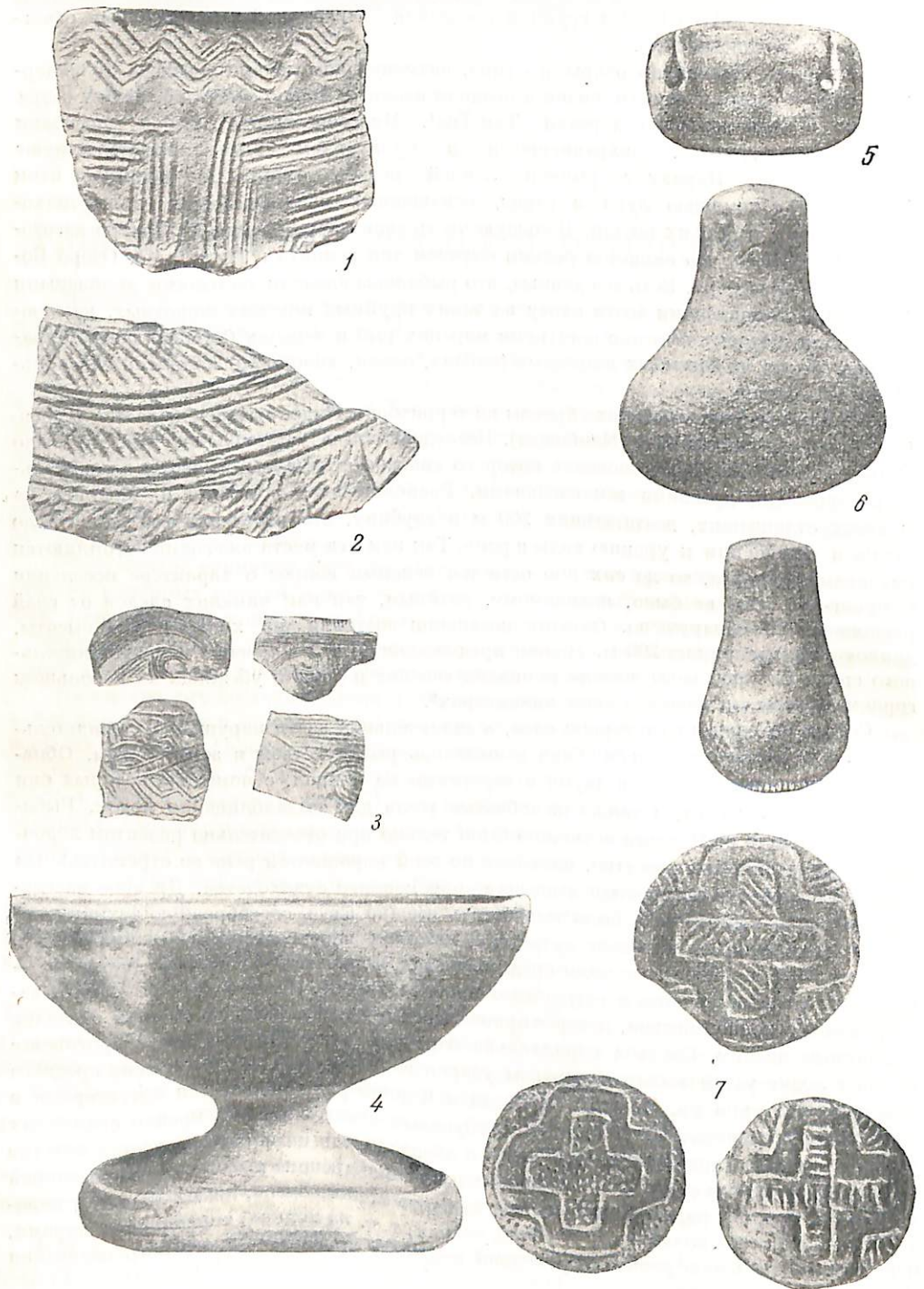


Рис. 1. Сомронг-Сен. Керамические изделия: 1, 2, 3 — фрагменты керамики с вдавленным линейным орнаментом; 4 — полусферическая ваза; 5 — грузило; 6 — песты; 7 — диски с четырехконечным крестом

Большое количество каменных топоров, тесел, долотьев, обнаруженных в Сомронг-Сене, указывает на широко развитую технику обработки дерева, связанную со строительством как лодок, так и жилищ. Преобладают формы топоров теслообразные, со скошенным лезвием, аналогичные тем, которые встречаются и в других местонахож-

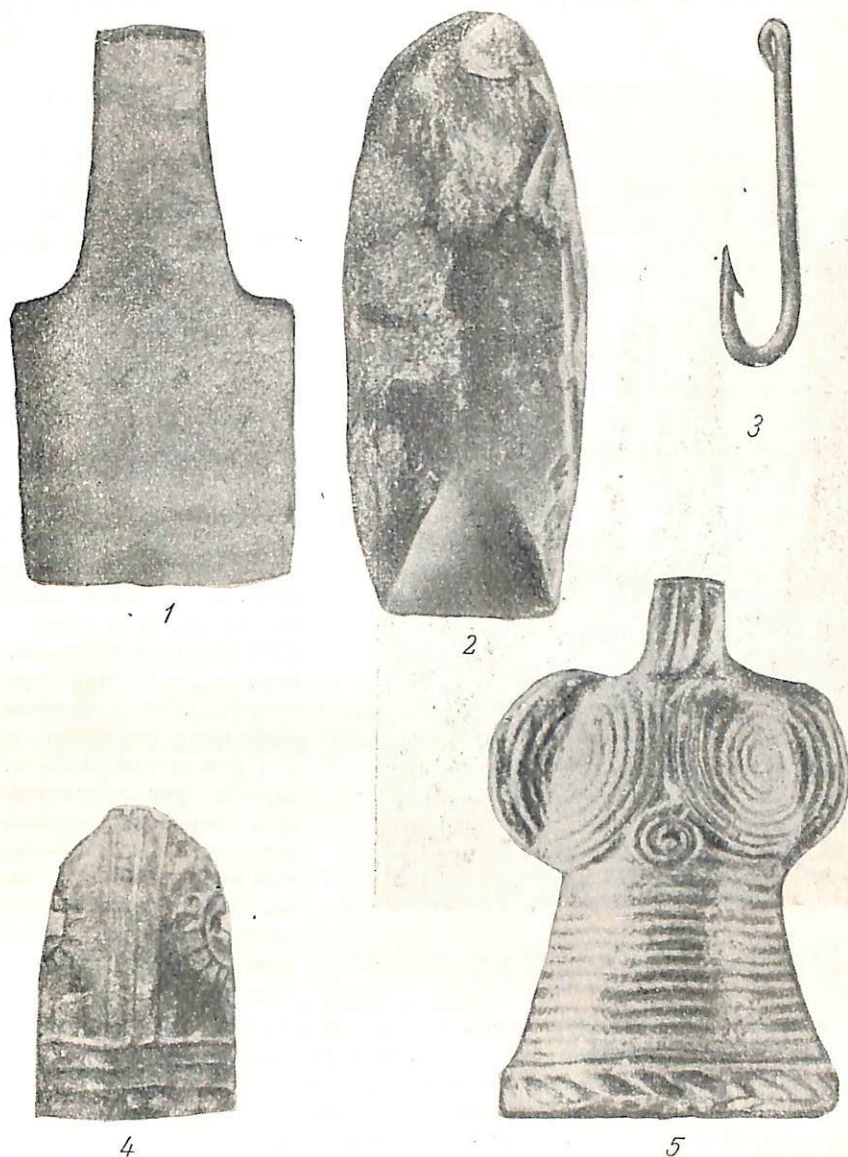


Рис. 2. Сомронг-Сене. 1 — каменный топор; 2 — каменное тесло; 3 — бронзовый рыболовный крючок; 4, 5 — бронзовые колокольчики

дениях той же эпохи на территории Вьетнама, например, в Тонкине, Лаосе (Луанг-Пробанг), Кохинхине. Топоры с черенком, столь типичные для восточной части южной Азии, обнаружены в меньшем количестве. Большинство рубящих орудий изготовлено из фтанита, горной породы, близкой к диабазу, которая отличается мелкозернистой структурой.

Значительный интерес представляют керамические изделия из Сомронг-Сене

(см. рис. 1). Большая часть сосудов — простые круглые горшки, вылепленные по традиционному приему на корзиночной основе. Края таких сосудов слегка выгнуты наружу, а на 4 см ниже края проходит незатейливый веревочный орнамент. Однако встречаются и сосуды конической и полусферической формы на ножках с тонкими и хрупкими стенками. Некоторые экземпляры посуды, сохранившиеся в обломках,



Рис. 3. Хуан-Пан. Могила с каменными столбами

богато украшены рельефным орнаментом из точек, вдавленных треугольников, волнистых и ломаных линий. Особенно интересно, что отдельные сосуды покрыты ленточными и спиральными узорами по тем же орнаментальным мотивам, какие нам известны на полихромных сосудах китайского неолита в Ян-Шао, тем более, что Сомронг-Сен не является культурой, синхронной Ян-Шао, а более поздней и, таким образом, о культурных связях не может быть речи.

Впрочем сходные элементы этих двух культурных очагов ограничиваются немногими фактами. В остальном археологический материал Сомронг-Сена отличается своеобразием. Техника изготовления керамики, например, здесь существовала особая, характерная именно для юго-восточной Азии. Гончарный круг не был известен. Для формовки горшков применялся специальный гладильный инструмент в форме гриба, сделанный из глины и обожженный. Мастер работал этим инструментом внутри сырого сосуда.

Из глины, как показывают находки, выделялись и песты для растирания зерен, указывающие на существование земледелия. И хотя остатков культурных растений при раскопках в Сомронг-Сене найти не удалось, можно смело предполагать, что земледельческое хозяйство южного Вьетнама эпохи Сомронг-Сена, безусловно, уже знало культуру риса, злака, родиной которого являются страны юго-восточной Азии. Для увлажнения полей использовались ежегодные разливы рек, несущие с верховий плодородный лессовидный ил, насыщенный органическими остатками. Весьма вероятно, что здесь уже выращивался сезам (кунжут) — маслянистая культура кустарникового вида, а также ямс (диоскорея) — клубневое растение, богатое крахмалом.

Находки поделок из костей домашних свиней удостоверяют нас в том, что это животное было приручено. Менее точно установлено наличие в хозяйстве рогатого скота, хотя при раскопках были найдены кости быка.

Бронзовых изделий в Сомронг-Сене оказалось немного: два колокольчика, две заготовки для долотьев, рыболовный крючок и простое кольцо. Но сравнительно высокий уровень обработки этих предметов дает основание видеть здесь уже далеко

не начальную стадию металлургии. находка высеченной из песчаника формы для отливки ножа с рукояткой свидетельствует о существовании местного производства бронзовых изделий. Анализ бронзы из Сомронг-Сена не дал, однако, признаков сложного сплава. Все предметы показали только медь и олово. Процентные отношения меди к олову в среднем оказались следующими: меди 95%, олова 5%.

Является ли металлургия вполне независимым изобретением народов Вьетнама или она возникла при культурном контакте с Китаем, сейчас сказать затруднительно. Позднее в древнем Вьетнаме эти культурные взаимоотношения выражены более от-

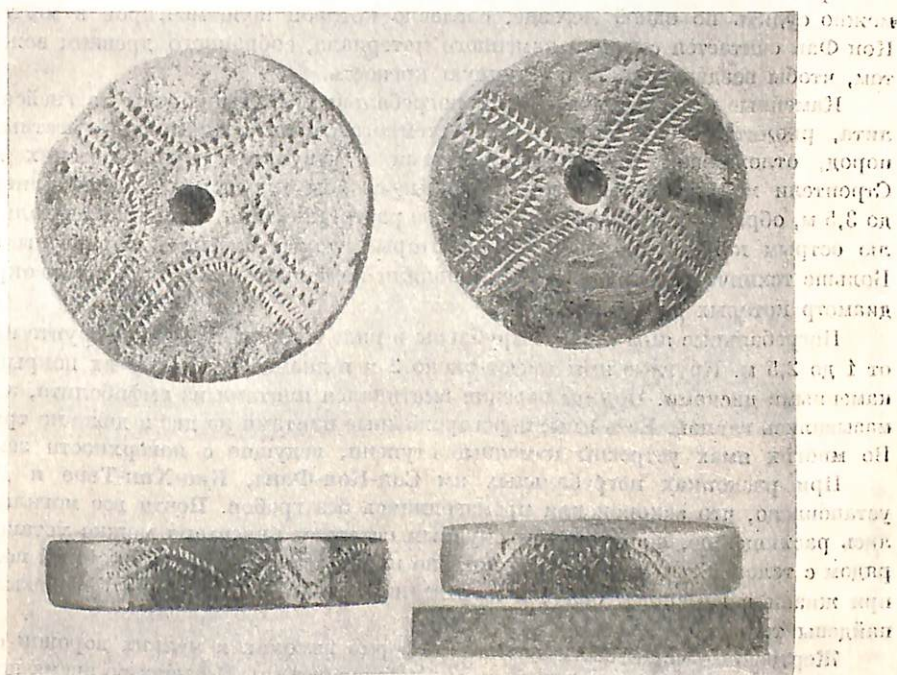


Рис. 4. Диски из сланца

четливо. Тем не менее нельзя упускать из виду, что рудные месторождения меди и олова в Индокитае, как на севере (Южная Юннань, северный Тонкин), так и на юге (Малакка), были известны уже в глубокой древности.

Украшения, найденные в Сомронг-Сене, весьма разнообразны. Весьма многочисленны ушные украшения в виде миниатюрных глиняных дисков (от 40—42 до 50—52 мм) с отверстием в центре; обе плоскости дисков украшены орнаментом в форме равноконечного креста, окаймленного глубокой бороздой (см. рис. 1, 7). Часто встречаются также серьги из позвонков крупных рыб и кристаллов кварца в форме двойной пирамиды. Браслеты и нагрудные украшения в форме колец вытачивались из фанита, диабазы и офита. Различные подвески, кольца и бусы для ожерелий выделялись из раковин, из свиных зубов, просверленных и орнаментированных точечным рисунком.

В 1931 г. Э. Патт¹ решительно заявлял об отсутствии в Индокитае мегалитических памятников. Это утверждение оказалось преждевременным. Спустя короткий срок в верхнем Лаосе были открыты тысячи замечательных погребальных сооружений, из

¹ E. P a t t e, L'Indochine Préhistorique, «Revue anthropologique», № 10—12 (1936), стр. 277—310.

которых поля менгиров в провинции Хуа-Пан могут быть отнесены к эпохе бронзы более поздней фазы развития¹.

В настоящее время в этой горной области, покрытой лесами, чередующимися с саваннами, население немногочисленно. Кое-где живут племена Кму или Ка, сохранившие еще родовой строй. Местами встречаются стойбища кочующих групп Мео.

Согласно преданиям племени Ка, область Хуа-Пан в древности была населена большим народом, люди которого отличались рослой фигурой, бронзовым цветом кожи и бородачатым лицом. Ка считают себя потомками этого народа, создавшего тысячи менгиров и каменных дисков, назначения которых, однако, они не знают. Об этом можно судить по одной легенде, согласно которой поле менгиров в местности Сан-Кон-Фан считается складом каменного материала, собранного древним вождем Багатом, чтобы воздвигнуть неприступную крепость.

Каменные столбы и плиты для погребальных ям вырублены из гнейса, амфиболита, риолита и слюдяного сланца темного, синеватого цвета — местных горных пород, отложившихся тонкими пластами в результате вулканических излияний. Строители мегалитов выбирали каменные столбы слюдяного сланца длиной от 0,5 до 3,5 м, образовавшиеся от естественного растрескивания плит, и вкапывали их в землю острым концом вверх. Лишь некоторые столбы слегка подправлены оббивкой. Больше технических трудностей доставляли каменные диски, оббитые по окружности, диаметр которых достигал 2,5 м.

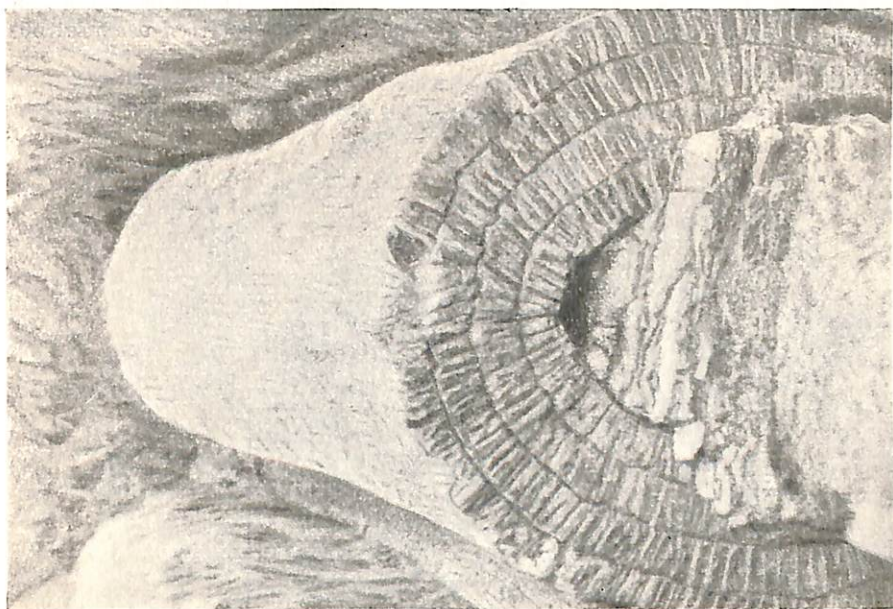
Погребальные ямы также вырублены в ряде случаев в твердом грунте на глубину от 1 до 2,5 м. Круглые ямы имеют около 2 м в диаметре. Сверху их покрывали тоже каменными дисками. Пол ям нередко выстилался плитами из амфиболита, а стены обмазывались глиной. Есть ямы, перегороженные плитами на две и даже на три камеры. Во многих ямах устроены каменные ступени, ведущие с поверхности земли вниз.

При раскопках погребальных ям Сан-Кон-Фана, Кио-Хин-Тана и Донг-Мута установлено, что захоронения производились без гробов. Почти все могилы подверглись расхищению, но все же по скудным остаткам инвентаря можно установить, что рядом с телом в могилу клали несколько предметов, которыми покойный пользовался при жизни в домашнем быту, и жертвенные чаши из глины. Из бронзовых изделий найдены только серьги в форме колец.

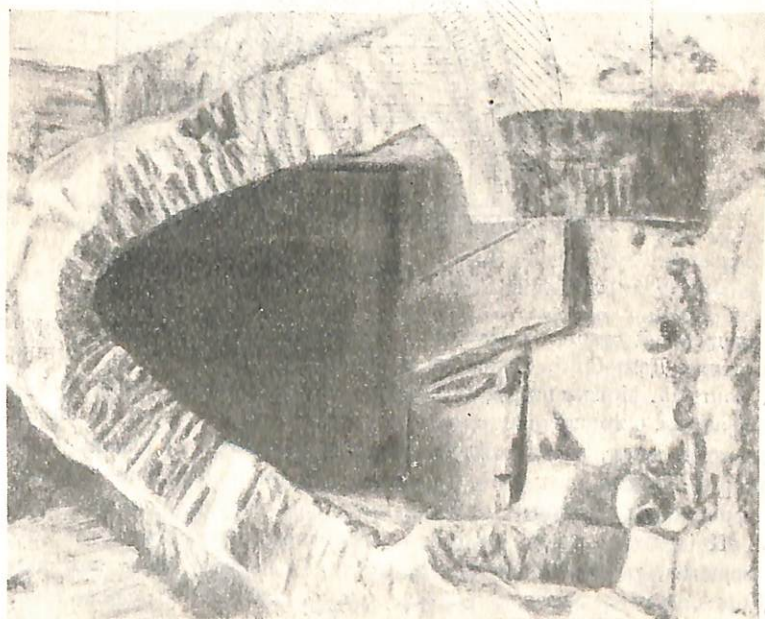
Жертвенные чаши были сделаны в форме высоких и мелких воронок с плоским дном или на ножке. Изредка их делали круглодонными. В чашах во время погребения, а возможно, и в моменты посещения покойников, сжигались некие горючие вещества, имеющие жертвенное значение. Об этом можно заключить из того факта, что почти все сосуды имеют почерневшую от действия огня внутреннюю поверхность стенок. Они очень массивны, с грубыми, вылепленными без гончарного круга толстыми стенками, с шишками и ямками на поверхности, очень часто неправильной формы. Некоторые экземпляры имеют продолговатую форму лотка.

Среди украшений найдены сланцевые подвески в виде маленького (30—40 мм в диаметре, при толщине 8—10 мм) диска с отверстием в центре. Поверхность подвесок покрыта гравированным орнаментом из точек, аналогичным орнаменту на глиняных подвесках такой же формы из Сомронг-Сена. Орнамент этот состоит из фигур, напоминающих четырехлучевые (иногда и пяти-шестилучевые) звезды, окруженные по краю диска волнообразной линией из точек. Эти звездообразные фигуры, возможно, свидетельствуют о солярном или астральном культе. И сейчас еще при входе и выходе из деревни племени Ка можно видеть звездообразный знак из бамбука, поднятый на высоком песте. Он, как и фигуры на рассматриваемых нами подвесках, имеет от 4 до 6 лучей и предназначен отгонять от деревни видимых и невидимых врагов (зверей, недругов, злых духов). Что касается волнообразной линии на круговой грани дисков, то она, возможно, изображает воду, стихию природы, также повсеместно почитаемую земледельческими народами. Это изображение, исполненное нарезным или накладным

¹ M. C o l a n i, *Mégalthes du Haut-Laos (Hua-Pan, Tran-Ninh)*, т. I, Paris, 1935 Publications de l'École Française d'Extrême-Orient).



б



а

Рис. 5 а и б. Лах-груонг. Кирпичные гробницы

орнаментом, встречается также и на жертвенных чашах. Над склепами воздвигались менгиры, число которых зависело от величины и сложности устройства склепа. Появление менгиров свидетельствует здесь, как и повсюду, о том, что первобытно-общинный строй уже дал первую трещину, что в недрах его уже накопились предпосылки для развития имущественного неравенства. Культ предков стал выражаться главным образом в почитании предков родовой знати.

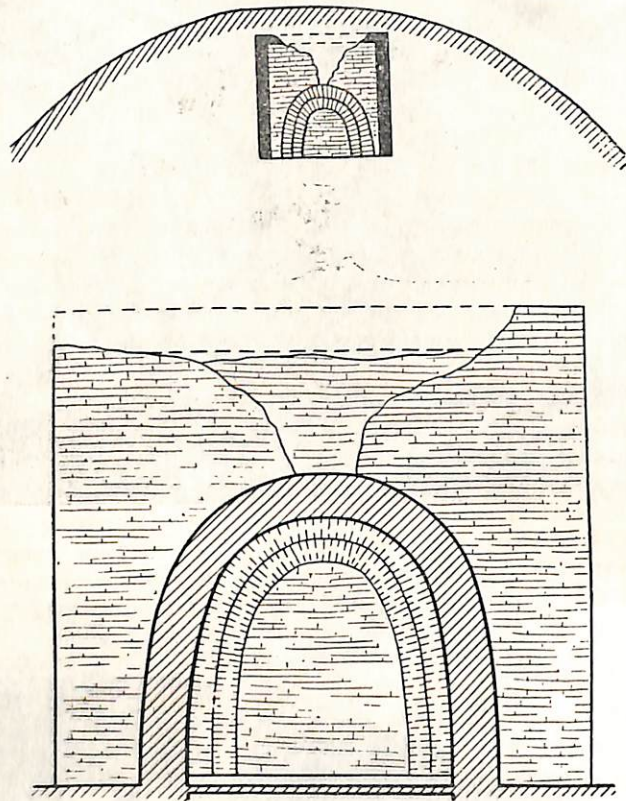


Рис. 5в. Лах-труонг. Кирпичная гробница

Для следующей стадии в развитии бронзового века Вьетнама характерен известный памятник Донг-Сон¹, открытый в провинции Хам-Ронг, в Тонкине, на правом берегу р. Сонг-Ма. Могильник Донг-Сон дал весьма богатые материалы для суждения о характере эпохи, о хронологии и культурных связях. Вместе со скелетами, лежащими в обыкновенных ямах, здесь найдены монеты, предметы из бронзы (барабаны, кинжалы, топоры, лемехи от плугов, поясные пряжки, колокольчики, гири для весов), а также фрагменты железных орудий, глиняная посуда, бусы из терракоты, серьги из яшмы. Найденные здесь предметы китайского происхождения (металлические шпаги и зеркала, тыквенные бутылки, глиняная посуда) позволяют датировать могильник Донг-Сон ханьской эпохой (206 г. до н. э.—220 н. э.) и, судя по найденным в могильнике монетам времени Ван-Мана, даже еще точнее, а именно серединой или второй половиной I в. н. э. В этом могильнике обнаружены остатки двух железных предметов и многочисленные изделия из бронзы, анализ которой дал очень интересные данные: медь составляла только 55,2—57,2 % всей массы сплава; олова содержалось 15,3—

¹ V. Goloubeu, L'Age du bronze au Tonkin et dans le Nord-Annam, BEFEO, XXIX (1929), 1—46.

16,1%; серебра 0,012—0,017%; свинца 17,3—19,3%; золота 0,012—0,017% и железа 4,4—2,4%. Эти данные показывают, что местная металлургия уже знала приемы сплава железа с другими металлами. Поэтому можно думать, что и найденные здесь два железные изделия также были изготовлены на месте. Однако надо полагать, что в эпоху Донг-Сона железо еще только начинало внедряться в хозяйственную жизнь Вьетнама.

Для культуры Донг-Сона характерны резкие контрасты между тщательно выполненными предметами роскоши и вооружения (бронзовые пряжки, бронзовые барабаны

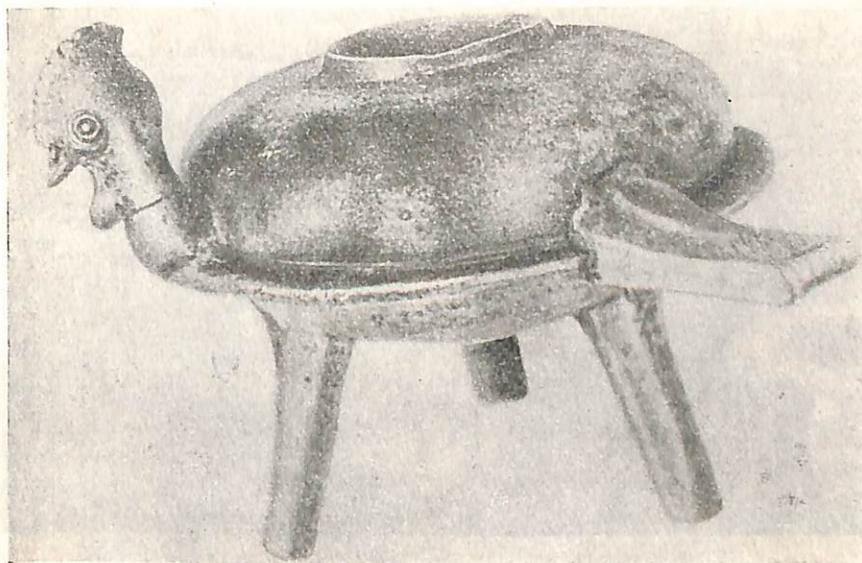


Рис. 6. Лах-труонг. Трипод

с орнаментом и изображениями, топоры и ручки кинжалов, украшенные резьбой), с одной стороны, и грубыми керамикой и каменными орудиями массового производства — с другой. Керамика, выполненная на корзиночной основе (без гончарного круга) свидетельствует об упадке гончарной техники по сравнению со временем культуры Сомронг-Сена. Интересно отметить, что подобное же явление наблюдается в период возникновения классового общества и в древнем Египте. Развитие роскоши у высших классов сопровождается понижением жизненного уровня широких масс населения¹.

Гравюры на бронзовых изделиях изображают людей в головных уборах с перьями, в одеждах ритуального или военного характера, а также играющих на флейте и барабанах. Бытовые сцены изображают обдирщиков зерна, по всей вероятности, риса, оббиваемого в ступках. На этих гравюрах встречаются также изображения целых лодочных флотилий, что свидетельствует о развитии мореходства.

Присутствие китайских вещей, монет и бронзового барабана, который так широко был распространен в это время по юго-восточной Азии и Китаю вплоть до Монголии, заставляет думать, что донгсонцы находились в культурных сношениях с соседними странами.

Новый свет на хозяйственную и культурную жизнь Вьетнама первых веков н. э. проливают обширные археологические исследования, производившиеся в 1934—1939 гг.

¹ См. Н. М. Постовская, Египет при I династии в свете новых археологических открытий, ВДИ, 1948, № 4, стр. 176.

на территории северных провинций, и особенно в Тан-Хоа (северный Ашам)¹. В местности Лах-Труонг округа Чу-Чен экспедицией открыто 12 кирпичных гробниц ханьской эпохи, содержащих монеты, богатые керамические материалы, а также бронзу, украшения из камней, оружие и другие предметы. Гробницы построены в форме



Рис. 7. Бан-Анг. Каменные урны

длинных сводов или арок и внутри разделены на секции. Пол выстлан также кирпичом или квадратными плитами. Стены некоторых гробниц облицованы кирпичами с рельефным орнаментом из ромбов и других фигур. Над гробницами были насыпаны искусственные холмы.

Большой интерес представляет погребальный инвентарь этих могил. Глиняные урны художественной работы, триподы, имитирующие животных, бронзовые светильники в форме человеческих фигур и простые шаровидные сосуды дополняются весьма любопытной деталью: глиняными моделями домов и целых усадеб. Дома имеют крыши с загнутыми углами, стены и пристройки в старом китайском стиле.

Состав заупокойного инвентаря в кирпичных гробницах не оставляет сомнений, что перед нами второй этап проникновения китайской культуры ханьской эпохи в северный Индокитай. Предметы из могил Донг-Сона еще говорят о сочетании туземной культуры с китайской, кирпичные же гробницы дают нам уже в основном вещи, сделанные по китайским образцам, и представляют могилы наместников или крупных администраторов Ханьской империи в Индокитае.

Сравнительное изучение древних китайских текстов в связи с антропологией и археологией свидетельствует, что области Тонкина и Северного Аннама стали открыты китайскому влиянию еще в III в. до н. э. Первоначально это было торговое и культурное влияние. Во II в. уже отмечаются попытки китайских императоров завладеть названными территориями, что, повидимому, частично удается, и сюда назнача-

¹ O. R. T. J a n s e. Archaeological research in Indo-China. The district of Chiuchên during the Han dynasty considerations, Harvard University Press, 1947.

ются ответственные правители — мандарины. В I столетии н. э., после падения диктатуры Ван-Мана (23 г. н. э.), в Индокитай направляются крупные военные силы во главе с Ма-Юанем для оккупации восточных областей этой страны, вслед за которыми из Китая движется большой поток переселенцев.

Туземное население древнего Вьетнама подвергается не только культурному, но и физическому влиянию со стороны Китая: проис-

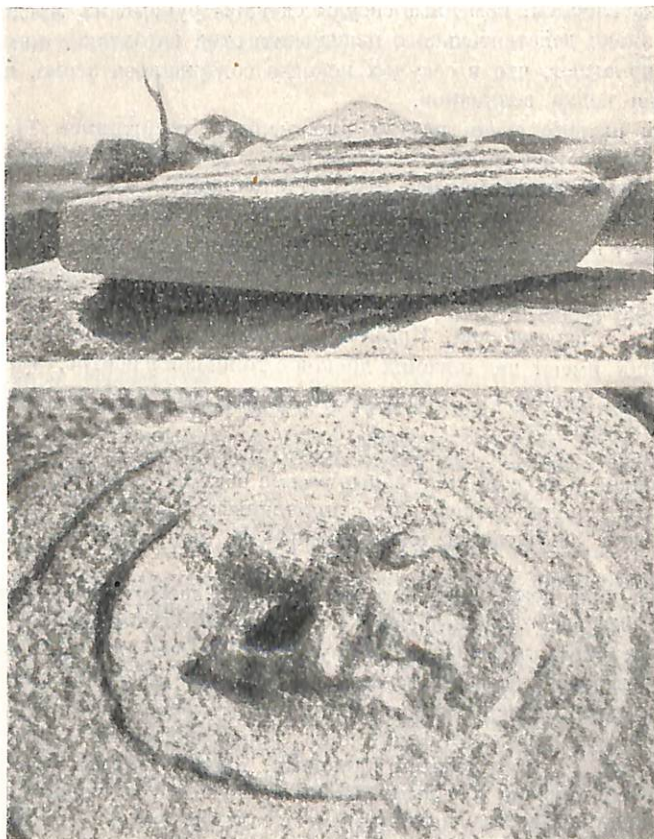


Рис. 8. Крышки от урн

ходит метисация древнего туземного населения, которое принято именовать термином «индонезийцев», с переселенцами.

К группе «индонезийцев» относят реликтовые племена юго-восточной Азии, сохранившиеся в Южном Китае (Мсо, Лоло), Тонкине (Мюонг), Лаосе (Ка), Аннаме (Мон), Кохинхине (Трао). Наиболее крупные группы племен индонезийцев существуют на островах Борнео (даяки) и Суматре (баттаки). Следовательно, термин «индонезийцы», ныне являющийся общим обозначением для современных народов Больших Зондских островов, имеет историческое значение. Здесь подразумевается древний этнический массив, который наряду с негроидами некогда занимал юго-восточную Азию, но был переработан вследствие физического и культурного контакта с племенами восточно-негроидной и монголоидной расы.

Несколько в стороне от деятельной жизни народов прибрежной полосы Вьетнама находились в первые века н. э. горные племена. В провинции Тран-Нин Верхнего

Лаоса были обнаружены памятники¹, не имеющие аналогий в сфере влияния ханьского Китая. На плоскогорье, достигающем 1500 м над уровнем моря, оказались погребальные поля, составленные из громадных каменных урн, вырубленных из сланца, известняка, песчаника и гранита — пород местного происхождения. Некоторые экземпляры были высечены из пород, доставленных со стороны. Это было весьма трудным делом, если принять во внимание колоссальную тяжесть отдельных урн, достигающих 14—15 т, с каменными крышками весом до 1,5 т.

Согласно легендам племени Ка, которое, как и в Хуа-Пане, является здесь наиболее древним населением, каменные сосуды сделаны руками их предков-великанов. Однако они не знают действительного назначения этих гигантских каменных вместилищ. Одни Ка полагают, что в сосудах некогда содержалось зерно, другие — вода, третьи — рисовая водка великанов.

Наибольший интерес среди других аналогичных памятников Тран-Нина представляют каменные сосуды на погребальном поле в районе г. Бан-Анга, где их найдено около 250 штук. Они весьма различны по размерам и отличаются по форме. Урны здесь встречаются в виде цилиндров, эллипсоидов, бочек, ступ и т. п. Не все урны стоят. Некоторые лежат в наклонном положении к поставленным вертикально, причем они не повалены позднее, а положены так с самого начала. Некоторые из лежащих сосудов двойные: в монолитном цилиндре полости выдолблены с двух сторон, а между полостями остается массивная перегородка. Крышки, лежащие рядом с сосудами, также весьма разнообразны: они имеют вид плоских дисков с головкой в центре, ступенчатых конусов, шляп, куполов, грибов и т. д. Иногда на дисках высечены зооморфные или антропоморфные изображения.

На погребальных полях в Тау-Каме и Кео-Тане рядом с урнами находились изваяния обезьян (макак) и тигров, высеченные весьма объемно на глыбах камня. Фигуры животных изваяны в полулежащей позе с приподнятой головой и чуть оскаленными зубами, что создает впечатление настороженности, напряженного ожидания и заставшей угрозы.

Погребальное поле возле Бан-Анга заслуживает особого внимания еще потому, что в центре его был расположен древний «крематорий». Он находился в гроте, образовавшемся в течение пловивального периода внутри известкового холма, ныне поросшего деревьями и возвышающегося над могильным полем в виде естественного храма. В свое время эта большая пещера была, очевидно, искусственно расширена, так как она имеет правильный свод и выход в форме арки. Грот сообщается с внешним миром не только выходом, но и двумя узкими каналами, прорезающими толщу холма. Они служили вытяжными трубами для дыма. Стены грота покрыты черной копотью. Пол, состоящий из кусков известняка и глины, имеет остатки очагов и следы высокой температуры. Служил ли грот действительно для кремации покойников, как полагает Колани, или имел другое назначение, остается невыясненным. Очевидно одно — он играл культовую роль в эпоху каменных урн. Однако стратификация культурных остатков, относящихся ко многим эпохам, начиная с мезолита и кончая современностью, здесь резко нарушена.

Судя по следам на стенках урн, древние обитатели Тран-Нина обрабатывали камень с помощью металлических орудий. Мастера этой эпохи знали также и художественное литье из цветных металлов, что установлено открытием в Тау-Каме бронзовой статуэтки годовалого мальчика (около 10 см высоты), вложенной в глиняный сосуд, который был зарыт в землю. Отливались, кроме того, бронзовые и медные бубенчики с рельефным орнаментом из завитых спиралей ягутиков, браслеты из спиральных стеблей, серьги и кольца. Из железа выделялось главным образом оружие и орудия производства: наконечники пик, ножи, тесла, долотья, топоры, лемехи.

Культура племен, создавших описываемые памятники, не являлась замкнутым миром в пределах горных плато Верхнего Лаоса. Наличие многих старых дорог, пере-

¹ M. Colani, *Mégalithe du Haut-Loas (Hua-Pan, Tran-Ninh)*, т. II, 1935.

секающих провинцию Трап-Нин и ведущих на запад, к Менау, и на юг, к Меконгу, — водным магистралям Индокитая, а также к Тонкинскому заливу, свидетельствует о широких связях. Открытие аналогичных памятников в Северном Качаре (Ассам) и даже на о. Целебес удостоверяет нас, кроме того, в весьма широком ареале этой своеобразной культуры юго-восточной Азии, основанной на террасном земледелии, которое до сих пор сохраняется в горных районах страны.

Где находились поселения, жителям которых принадлежали поля каменных урн, пока не установлено. Есть все основания предполагать, что это были крупные укрепленные поселения, на базе которых в дальнейшем сложились города, оказавшиеся в сфере влияния индийской цивилизации.

С. А. Семенов

К ПЕРИОДИЗАЦИИ ДРЕВНЕЙ ИСТОРИИ САМАРКАНДА

Вопрос о периодизации истории Самарканда имеет большое значение для правильного понимания прошлого Согда, да и всей Средней Азии, особенно в период, предшествующий арабскому завоеванию, который слабо освещен письменными источниками.

Большинство европейских и русских исследователей отождествляли древнее городище Самарканда — «Афраснаб» с М а р а к а н д о й, упоминаемой при описании походов Александра Македонского. Иной точки зрения придерживался В. Л. Вяткин в работе, подводившей итоги его многолетним археологическим работам на Афраснабе. «Если допустить, — писал он, — что город Мараканда и Самарканд относятся к одному и тому же городу, то его надо искать где-то в другом месте, но не на Афраснабе, в котором не имеется предметов соответствующей древности, а также и не в ближайших окрестностях его, предметы древности которых тоже несколько известны... Культура Афраснаба устанавливается по монетным данным с IV—V вв.»¹ Не без влияния этого заключения В. В. Бартольд высказывался в том смысле, что хотя «главный город согдийцев на Зерафшане по местоположению и названию (Мараканда) приблизительно соответствовал современному Самарканду», но «самый факт существования в эту эпоху города на месте Самарканда остается сомнительным». Мараканда, по его мнению, после разрушения ее Александром Македонским находилась в запустении, уступив свою роль главного центра в этой части долины Зерафшана на много веков Кушании².

Неизвестно, какие именно монеты с Афраснаба В. Л. Вяткин считал чеканенными в IV—V вв., но археологическое определение наиболее древних известных ему культурных наслоений было основано на ошибочных датировках предметов керамики, покрытых красным ангобом, а иногда и лощением, среди которых особенно характерны рюмкоподобные бокалы. В соответствии с неверными датировками, дававшимися подобным же объектам сотрудниками Московского музея восточных культур по материалам из Термеза³, В. Л. Вяткин обозначил самаркандскую группу этих памятников IV—VII вв.

Работы Узкомстариса в 1933 г. на Айрытаме выявили впервые для Средней Азии точно датированный комплекс керамики эпохи расцвета Кушанского государства, в связи с чем состоялась поездка автора данной статьи в Самарканд для пересмотра в ряде обрезов было установлено наличие мощных культурных слоев, содержащих близкую к айрытамской

¹ В. Л. Вяткин, Афраснаб, городище древнего Самарканда, Самарканд — Ташкент, 1927, стр. 4 и 19.

² В. В. Бартольд, История культурной жизни Туркестана. Л., 1927, стр. 2 и 15.

³ «Культура Востока». Сборник Музея восточных культур М., II. 1928, стр. 41—45.